

Treizième

Festival du film d'archéologie d'Amiens

du 15 au 19 mars 2016
au Gaumont

Entrée libre

Crédit iconographique : Rapt à l'âge de pierre, Paul Jamin, © Musée des Beaux-arts de la Ville de Reims - Photo : C. Devleeschauwer

Entrée libre

Le Treizième Festival du Film d'Archéologie d'Amiens

est placé
sous le haut patronage de :

- Mme Audrey Azoulay, ministre de la Culture et de la Communication,
- M. Benoît Kaplan, sous-directeur de l'archéologie,

et de :

- M. Jean-François Cordet, Préfet de la Région Nord-Pas-de-Calais – Picardie,
 - Mme Marie-Christiane de la Conté, Directrice régionale des Affaires culturelles du Nord-Pas-de-Calais – Picardie
 - M. Xavier Bertrand, Président du Conseil régional de Picardie
 - M. Laurent Somon, Président du Conseil général de la Somme
 - M. Alain Gest, Président d'Amiens Métropole
 - M. Thierry Trouvé, Directeur général de GRTgaz

Treizième

Festival du film d'archéologie

d'Amiens



Brochure éditée par le CIRAS

5, rue Henri Daussy - 80044 AMIENS - tél : 03 22 97 33 44

E.mail du festival : tahar.benredjeb@culture.gouv.fr

Conception graphique : www.emiliebergogne.fr / Tahar Ben Redjeb

Visuel affiche : Rapt à l'âge de pierre, Paul Jamin,

© Musée des Beaux-Arts de la Ville de Reims, photo : C. Devleeschauer

Impression : Éditions Norsud SA

Dépot légal 1^{er} trimestre 2016

Préface

Cette édition du Festival du film d'Archéologie d'Amiens est la treizième et nous devons tous nous en réjouir !

Cette année encore, le Centre Interdisciplinaire de Recherches Archéologiques de la Somme a tout mis en œuvre pour permettre la présentation au public de films exceptionnels, souvent inédits, qui émerveilleront ou impressionneront sans aucun doute petits et grands.

Je me réjouis tout particulièrement que l'accent soit mis sur la naissance de la Préhistoire et sur son bienveillant « père », Jacques Boucher de Perthes, alors même que la Société préhistorique française a également choisi Amiens pour son prestigieux congrès. C'est là la meilleure preuve du lien qui doit toujours être maintenu entre actualité de la recherche et diffusion des connaissances.

Que les organisateurs et l'ensemble de leurs soutiens soient donc particulièrement remerciés pour leur rigoureux et patient travail, mis ainsi au profit de tous, pour le plaisir de chacun.

Benoît Kaplan

*Sous-Directeur de l'Archéologie
Ministère de la Culture et de la Communication*

La toute récente direction régionale des affaires culturelles du Nord – Pas-de-Calais – Picardie, née de la fusion de deux directions déconcentrées du ministère de la Culture et de la Communication, gère, protège, et étudie le patrimoine archéologique sur un vaste territoire de plus de 3 millions d'hectares.

Des dizaines de milliers de sites sont recensés par la carte archéologique, les plus anciens remontant à plusieurs centaines de milliers d'années, lorsque l'Homme de Néandertal côtoyait le mammouth. Et de très nombreux sites restent à découvrir. Cette richesse exceptionnelle explique une archéologie préventive régionale particulièrement active et féconde en découvertes de toutes périodes.

Chacune des découvertes est l'occasion de scruter le passé, d'observer ses multiples traces qui constituent autant de jalons sur le parcours de l'Humanité. Les archéologues de la région participent ainsi au développement constant d'une science pluridisciplinaire qui couvre l'ensemble de la planète.

Pourtant, de par le monde, jamais le patrimoine archéologique n'a été autant menacé. Que ce soit pour des raisons mercantiles ou pour des motifs idéologiques visant à éradiquer la mémoire des civilisations jugées « non conformes », ces destructions constituent l'un des crimes majeurs contre l'Humanité.

Ces différents aspects, le Festival du film d'archéologie d'Amiens s'attache à les développer au travers d'une programmation éclectique destinée à un large public. Comme pour les éditions précédentes, de nombreux réalisateurs et chercheurs seront présents pour témoigner de leur intérêt pour cette manifestation et de leur volonté de dialoguer avec les spectateurs.

De nouveau, je souhaite un plein succès aux organisateurs du treizième Festival du film d'archéologie d'Amiens.



Jean-François Cordet

Préfet de la région Nord – Pas-de-Calais Picardie

Avant-propos

Si notre grande région est une terre d'archéologie, c'est parce qu'on y trouve des sites exceptionnels, comme à Vendeuil-Caply ou à Bavay mais aussi parce que des pionniers, comme Boucher de Perthes ou Roger Agache, ont su faire progresser cette science.

Mais si notre région reste une référence en matière d'archéologie, c'est aussi et surtout grâce à ceux qui, aujourd'hui, partagent leur passion avec le plus grand nombre. C'est le cas de l'équipe du Centre Interdisciplinaire des Recherches archéologiques de la Somme qui organise pour la treizième année consécutive ce festival ouvert à tous ceux qui ont envie de savoir d'où nous venons.

Je les remercie pour cet engagement et vous souhaite à tous un excellent festival.

Xavier Bertrand

Président de la Région Nord Pas de Calais - Picardie

Le département de la Somme a le privilège de posséder un riche patrimoine archéologique. Depuis les premiers travaux de Jacques Boucher de Perthes, au milieu du XIX^e siècle, la vallée de la Somme est considérée comme le berceau de la préhistoire. Le célèbre gisement de Saint-Acheul à Amiens a d'ailleurs donné son nom à l'une des plus anciennes périodes de l'histoire de l'humanité : l'Acheuléen.

Depuis ces premières recherches, les découvertes se sont multipliées et ont confirmé la richesse et le grand potentiel archéologique du département pour la préhistoire jusqu'aux périodes les plus récentes de notre histoire à l'exemple des champs de bataille de la Grande Guerre 1914-1918.

Par la puissance de l'image, le Festival du film d'archéologie d'Amiens permet à chacun de découvrir au fur et à mesure des différentes éditions l'avancement des connaissances sur le passé de l'humanité et participe au rayonnement de l'archéologie régionale et départementale.

L'intérêt du public pour la connaissance de son histoire passée et de ses origines ne cesse de croître comme le témoignent les 80 000 visiteurs du parc archéologique de Samara en 2015. Depuis sa départementalisation en 2010, le centre archéologique de Ribemont-sur-Ancre est devenue une identité incontournable dans le paysage archéologique régional. En 2015, la mission de conservation des collections archéologiques s'est étendue aux périodes préhistoriques.

L'année 2016, sera une année riche en événements. Avec le Festival du film d'archéologie d'Amiens et les commémorations du centenaire de la bataille de la Somme, notre capitale départementale accueillera également le XXVIII^e congrès préhistorique de France. Ce congrès devrait réunir 300 ou 400 archéologues français ou étrangers pour faire le point sur les recherches récentes menées plus particulièrement dans la vallée de la Somme et dans l'ensemble de l'Europe du Nord-Ouest.

Toutes ces manifestations révèlent nos racines profondes et notre histoire commune. Elles participent au besoin d'identité de chacun face à un environnement géographique, économique et social en perpétuelle transformation.

Je souhaite un très vif succès à la 13^e édition du Festival du film d'archéologie d'Amiens et un excellent accueil à celles et à ceux qui vont découvrir à cette occasion les richesses archéologiques et culturelles de notre département.



Laurent Somon

Président du Conseil départemental de la Somme

Il n'est pas rare, au détour d'un des axes routiers qui sillonnent les 33 communes d'Amiens Métropole, d'apercevoir des tranchées qui se déroulent en longs rubans ou de vastes zones entièrement décapées. En y regardant de plus près, nous apercevons les silhouettes d'hommes ou de femmes domptant de puissantes pelles mécaniques pour mettre à nu le substrat géologique, ou maniant le scalpel pour exhumer minutieusement chaque précieuse vestige du passé qui a défié le temps. C'est le signe que des archéologues sont à l'œuvre ! À leur niveau, ils font partie de cette vaste communauté dont les recherches contribuent à documenter tel ou tel aspect de la vie matérielle de nos ancêtres.

C'est le rôle du Festival du Film d'Archéologie d'Amiens de rendre compte, édition après édition, des multiples aspects de cette aventure humaine.

Des sculptures imposantes d'un probable mausolée antique mis au jour à Pont-Sainte-Maxence, à l'armée d'argile du premier empereur de Chine, en passant par les statues monumentales de l'Île de Pâques, du fond du Lac Titicaca aux glaces difficilement pénétrables du Canada, des œuvres exceptionnelles des artistes des temps glaciaires, aux restaurations de la Victoire de Samothrace du Louvre ou du Neptune de Nîmes, c'est souvent avec émotion que le public découvrira ces images qui nous interrogent sur les trajectoires des sociétés humaines.

À contre-courant de certains vents -dont on peut espérer qu'ils ne deviendront pas dominants-, Amiens Métropole, qui est désormais un « Pays d'Art et d'Histoire » a maintenu son budget consacré à la culture en 2016. Un ambitieux Projet Culture et Patrimoine est en action, et un pacte culturel a été signé au printemps 2015 avec la Préfète de Région pour garantir, sur les trois années 2015 à 2017, la mobilisation conjuguée de nos moyens avec ceux de l'État, à un niveau constant, en faveur de l'action culturelle.

Je suis heureux qu'Amiens Métropole accompagne avec fidélité ce rendez-vous qui saura une nouvelle fois conquérir son public et stimuler son imaginaire. Je souhaite bien du courage aux membres du jury qui auront à choisir lequel de ces documentaires remportera le prix Jules Verne Amiens Métropole.



Alain Gest

Président d'Amiens Métropole

Partenaire



En 2015, l'État a de nouveau prescrit un diagnostic archéologique sur le tracé du projet de gazoduc Artère du Santerre reliant, sur 33 km, Ressons-sur-Matz (Oise) à Chilly (Somme).

Parmi les 18 sites mis au jour, 3 ont fait l'objet d'une fouille plus poussée. À Dancourt-Popin-court et La Chavatte, ce sont 2 nécropoles gauloises qui ont été étudiées.

La première a livré 6 inhumations et 6 incinérations du III^e siècle av. n.è., période de transition où le rite de l'inhumation est progressivement remplacé par celui de l'incinération. La seconde a livré 14 incinérations d'adultes et d'enfants datées du II^e siècle av. n.è. Elles étaient accompagnées de vases en céramique, de perles en pâte de verre ou en lignite ainsi que de fibules et autres objets en fer déposés en guise d'offrandes.

À Bus-la-Mésière, les archéologues ont mis au jour un établissement des II^e-III^e siècles installé non loin de l'importante voie de communication antique qui reliait Bavay à Beauvais. La principale surprise fut le dégagement d'une cave comblée avec un ensemble exceptionnel de peintures murales. Nous y relevons notamment un panneau rouge ocre alternant avec des inter panneaux noirs ornés d'un candélabre ou d'une pyramide végétale.

Ainsi dans le cadre du projet Artère du Santerre, GRTgaz a contribué à la recherche archéologique. Il apporte également son concours au Treizième Festival du film d'Archéologie d'Amiens en finançant le Grand Prix du Festival à hauteur de 5000 euros, attribué au meilleur film.

Présentation

Pour la treizième fois, l'aventure continue et nous réunit pour partager ensemble l'un des grands rendez-vous de la médiation archéologique. Dans la période troublée que nous traversons, où la culture apparaît de plus en plus comme une variable d'ajustement budgétaire, tout espace qui lui est consacrée est bon à prendre.

Durant six jours, le Gaumont, grâce à l'implication de son directeur et de nos partenaires, va être le théâtre de projections et d'animations dont le point commun est de vous livrer les clés du développement d'une aventure humaine qui trouve ses racines dans un passé vieux de plusieurs millions d'années.

À peine franchie l'entrée du complexe cinématographique, vous tomberez nez à nez avec un homme de Néandertal plus vrai que nature. La rencontre promet d'être surprenante. Nous confrontant à la réalité d'aujourd'hui, il nous rappellera que plusieurs vagues migratoires parties d'Afrique ont contribué, il y a environ 2 millions d'années, au peuplement progressif du continent européen et au métissage des populations « autochtones ». Fort heureusement, Néandertal ne creusa pas de fossés pour interdire l'accès à Homo sapiens. Durant 20000 ans, ils ont coexisté, le premier nous léguant une partie de son patrimoine génétique, le second, un Art pariétal dont la présence constitue aujourd'hui un fort atout touristique et économique.



Au XIX^e siècle, la société se refusait à admettre l'ancienneté de l'Homme. C'est ce que nous rappelle le documentaire de Sophie Cattoire « la naissance de la Préhistoire », diffusé lors de la séance d'inauguration. Jacques Boucher de Perthes, qui fut en butte à de multiples détracteurs arc-boutés sur leurs certitudes, y tient une place importante.

Cette séance sera animée par Marylène Patou-Mathis, Directrice de recherche au Centre national de la recherche scientifique (CNRS), département préhistoire du Muséum national d'histoire naturelle (Paris).

Au gré des 15 autres séances thématiques, riches d'une soixantaine de documentaires et reportages réalisés depuis 2014, nous voyagerons à travers le temps, les continents et les milieux aquatiques comme, pour prendre connaissance des découvertes récentes ou des nouvelles analyses des chercheurs dont le champ méthodologique ne cesse de s'enrichir.

Au nom de l'équipe organisatrice, je vous souhaite un excellent festival !

A handwritten signature in black ink, appearing to read 'Tahar Ben Redjeb'.

Tahar Ben Redjeb

Directeur du festival

Les horaires des films

Mardi 15 mars

GAUMONT

19h40 : Prémabule

- Les Archéologues
- Les Clichés de l'Histoire au Cinéma (18'30)

20h : Inauguration du Festival

20h20 : Aux origines de la Préhistoire

- La Naissance de la Préhistoire – partie 1 (64')
- Sur le fil d'Arnal, un préhistorien héraultais et européen (10')
- La Naissance de la Préhistoire – partie 2 (73')

Mercredi 16 mars

UPJV CAMPUS
AMPHI CONDORCET

9h30 : Archéologie expérimentale

- Guédelon : renaissance d'un château médiéval (90')
- Expérimentation d'un four à sel gaulois (10')

9h30 : Archéologie et spiritualité

- Le grand roman de l'homme (83')
- La tombe macédonienne d'Hagios Athanassios (10')
- Le journal de Théodore Kracklite (19')
- Les momies des tourbières : des corps pour les dieux (26')

13h45 : Archéologie des lieux sacrés

- Opération Stonehenge (82')
- L'énigme du Grand Menhir (52')
- Le trésor du Trou de Han (24')
- Révélation sur l'île de Pâques (47')
- Lieux magiques, lieux sacrés (52')

20h : Sous les eaux

- Les secrets engloutis du Titicaca (78')
- Une épave de l'expédition Franklin retrouvée dans l'Arctique (100')

GAUMONT

Jeudi 17 mars

GAUMONT

9h30 : Le pillage du patrimoine

- À la poursuite des pilliers de temples (52')
- Les énigmes du trésor corse (53')
- Le buste de Néfertiti (48')

UPJV ARTS

9h30 : Voyages à travers les civilisations

- Artistes des temps glaciaires en Quercy (52')
- Les derniers secrets de l'armée de terre cuite (52')
- Troie, les tombeaux des héros (26')

GAUMONT

13h45 : Les villes romaines

- La ville sous les blés (52')
- Entracte
- Défilé de mode romaine (15')
- Palais-Gallien, autopsie de l'amphithéâtre antique de Bordeaux (25')
- Les mystères d'Orikum (76')
- Aventicum D-couverte
- La capitale des Helvètes a 2000 ans (52')

20h : L'Italie romaine

- Les secrets du Colisée (86')
- Les mystérieuses catacombes de Rome (51')
- Pompéi, entre l'eau et le feu (26')

Vendredi 18 mars

GAUMONT

9h30 : Excursion archéologique à Pétra

- Pétra, capitale du désert (80')
 - Pétra, l'incroyable cité du désert (50')

13h45 : Entre restauration et mémoire

- La Victoire de Samothrace, une icône dévoilée (52')
- Archéologie en Amazonie, la mémoire de la terre (31')
- Sous le regard de Neptune (59')
 - Les pierres mystérieuses de Hakkari (40')
- Empreinte amérindienne (57')

14h : Archéologie gallo-romaine

- La France gallo-romaine
 - Le citoyen (26')
- La France gallo-romaine
 - L'artisan (26')
- Nîmes, la Rome française (52')
 - La France gallo-romaine
- Le voyageur gallo-romain (26')

20h : À la naissance de l'art

- Quand Homo Sapiens faisait son cinéma (52')
- Les génies de la grotte Chauvet (52')
 - L'art pariétal au temps des rayons X (16')
 - Expédition à Kimberley
 - Les gardiens de l'art rupestre aborigène (52')

LYCÉE R. DE LUZARCHES

GAUMONT

Samedi 19 mars

GAUMONT

9h30 : Archéologie métropolitaine

- L'archéologie funéraire illustrée par 11 reportages de l'INRAP (63')
 - Crépuscule néandertalien pour aube moderne (52')
- Pont-Sainte-Maxence : découverte exceptionnelle d'un sanctuaire monumental antique (6')
 - Un théâtre gallo-romain dans l'Oise (6')
- Restauration d'un énigmatique coffret en bronze antique (7')

13h45 : Archéologie métropolitaine

- Les magdaléniennes d'Étiolles (33')
 - Le trophée de Pompée, du mythe à la réalité (16')
- Radiographie des villages gaulois
 - De la prospection à la fouille (23')
- Bibracte, une ville gauloise mise en valeur par le numérique (2')
- Les enduits peints de la Verrerie
 - Chantier de fouilles Arles (46')
 - Marly, le château disparu du Roi Soleil (52')
 - Louis XIV, l'énigme du fort Saint-Sébastien (52')

20h : Archéologie de l'Extrême-Orient

- Angkor entre terre et ciel (52')
 - Focus spécial France 5
- Aux sources d'Angkor (52')
 - Les soldats nus de l'Empereur Han (48')

**Vers minuit :
Palmarès et remise des prix
Tombola
Cocktail**

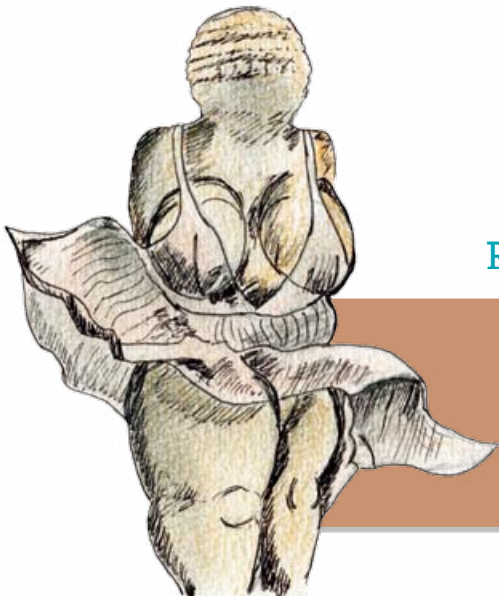
Rediffusion des films primés

Dimanche 20 mars 14h et 20h30

Auditorium de la DRAC

Entrée au 61 rue Saint-Fuscien

Plus d'informations au 06 86 58 41 12
www.associationciras.fr/festival-2016

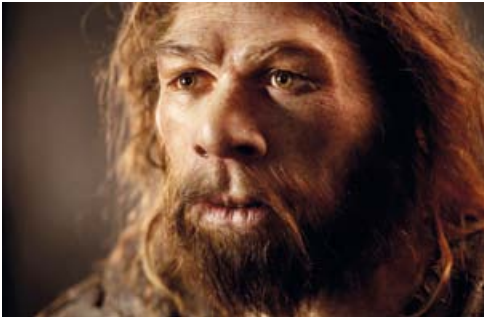


Les expositions

INAUGURATION DES EXPOSITIONS

14 MARS À 18H30 AU GAUMONT

FACE À FACE AVEC NOS ANCÊTRES



DU 14 MARS AU 14 AVRIL 2016

Le CIRAS et le musée de Vendeuil-Caply présentent deux reconstitutions d'un réalisme saisissant de la paléo-artiste Élisabeth Daynès. Depuis 25 ans, combinant art, science et technologie, en collaboration avec des paléanthropologues et des criminologues, et à partir de méthodes élaborées par la police scientifique, Élisabeth Daynès a redonné vie à une centaine d'hominidés célèbres, disparus parfois depuis plusieurs millions d'années. Son travail se donne pour but de réhabiliter l'image de l'homme préhistorique, de le montrer dans toute son "humanité" et de présenter les dernières avancées de la recherche scientifique. Ses sculptures sont exposées dans le monde entier.

© Atelier Daynès Paris :

Reconstitution d'un Néanderthal – 50000 ans B.P. basé sur le moulage du crâne de La Chapelle-aux-Saints découvert en Dordogne – France

JACQUES BOUCHER DE PERTHES

DU 14 MARS AU 14 AVRIL 2016

Le CIRAS et le musée Boucher de Perthes d'Abbeville présentent une exposition sur ce célèbre Abbevillois, considéré comme l'un des fondateurs de la Préhistoire. Publications de Boucher de Perthes, manuscrits, artefacts lithiques découverts dans la seconde moitié du XIX^e siècle, objets divers, feront l'objet d'une présentation dans plusieurs vitrines.



Les animations

JEUX

ROMAINS

MERCREDI 16 MARS



Démonstrations de jeux romains (orca, jeu du moulin, jeu du Delta,...) par le service éducatif du Musée Archéologique de l'Oise. Vitrines (pions, dés, palets).

COSTUME ET COIFFURE

ROMAINS

JEUDI 17 MARS

Présentation du projet conjoint du Musée Archéologique de l'Oise et de la section coiffure du lycée de l'Acheuléen d'Amiens. Exposition de têtes coiffées et de costumes, dessins de coiffures antiques. Vitrines (objets de toilette). Présentation des travaux réalisés par les élèves du collège de Longueau (le costume dans l'antiquité romaine).

10h : Démonstration de coiffure. 14h : Défilé de mode. Accueil des spectateurs par les élèves en costumes et coiffés « à la romaine ».



GASTRONOMIE

ROMAINE

VENDREDI 18 MARS



Atelier pédagogique du Musée Archéologique de l'Oise. Dégustations, recettes, vitrines (céramiques romaines). Présentation de travaux des élèves du collège de Longueau (panneaux d'explications).

ANIMATIONS

AVEC LES AMBIANI

DU 14 AU 19 MARS

Deux gaulois feront découvrir la pirogue de Poulainville, la maquette d'Abugnata et des panneaux expliquant la construction du bateau ainsi qu'une vitrine d'objets qui ont servi à sa construction : outils, clous...



Les films

PRÉAMBULE

MARDI 15 MARS À 19H40
AU GAUMONT

LES ARCHÉOLOGUES LES CLICHÉS DE L'HISTOIRE AU CINÉMA

Réalisateurs Fabien Campaner, Lucie Card

Production indépendant

Année 2015 **Durée** 18'30



Dans cet épisode de *On va faire Cours*, émission qui consiste, dans un format ludique et informatif, à traiter des clichés historiques véhiculés par le cinéma de divertissement, le réalisateur compare la vision fantasmée de l'aventurier (avec notamment *Indiana Jones*) avec la réalité de l'archéologie préventive.

AUX ORIGINES DE LA PRÉHISTOIRE

MARDI 15 MARS À 20H
AU GAUMONT

LA NAISSANCE DE LA PRÉHISTOIRE

Réalisateur Sophie Cattoire

Production FERRASSIE TV

Année 2016 **Durée** 137'

Au siècle de Napoléon, l'arrivée de Cro Magnon va gravement secouer nos mythes d'origine. Ancêtre longtemps refoulé, il ouvrira sans vergogne les portes de l'Évolution, replaçant l'homme dans la grande aventure du vivant. Sur la trace des pionniers du XIX^e siècle : Jacques Boucher de Perthes, Henry Christy et Édouard Lartet, guidés par nos préhistoriens d'aujourd'hui : Marylène Patou-Mathis, Jean-Jacques Hublin, François Bon, Jean-Luc Lochet, Jean Clottes, Yves Coppens, Bruno Maureille et Jean-Pierre Chadelle, nous vous invitons à revivre la tumultueuse naissance de la Préhistoire, coup d'envoi d'une révolution toujours en marche.



Ce film sera diffusé le 23 mars au Ciné Rex d'Abbeville en présence de Jean-Jacques Hublin et le 30 mai au Gaumont, à l'occasion de l'ouverture du XXVIII^e Congrès Préhistorique de France.

SUR LE FIL D'ARNAL, UN PRÉHISTORIEN HÉRAULTAIS ET EUROPÉEN

Réalisateur *Lucas Reboul*

Production *Kaleo production, coproduit par Montpellier Agglomération et la Communauté de communes du Grand Pic Saint-Lou*

Année 2014 **Durée** 10'

Ce docu-fiction, consacré au célèbre archéologue héraultais du XX^e siècle, a été réalisé pour l'exposition *Jean Arnal et le néolithique en Languedoc* au musée Henri Prades – Lattara. Les points forts de son œuvre de préhistorien y sont abordés, comme l'invention du Chasséen, la mise en place des grandes cultures du Néolithique final (Ferrières, Fontbousse, Rodézien, Pyrénéique), les sépultures mégalithiques, les statues-menhirs et l'apparition du cuivre, l'origine et la mise en place des cultures de l'âge du Bronze.

ARCHÉOLOGIE EXPÉRIMENTALE

MERCREDI 16 MARS À 9H30

À L'UNIVERSITÉ JULES VERNE PICARDIE – AMPHI CONDORCET

GUÉDELON : RENAISSANCE D'UN CHÂTEAU MÉDIÉVAL

Réalisateur *Lindsay Hill*

Production *Arte France, Lion TV, avec la participation de l'INRAP*

Année 2014 **Durée** 91'

Depuis 1997, à Treigny, dans l'Yonne, l'aventure mobilise chaque année soixante-dix professionnels : tailleurs de pierre, maçons, ferronniers, charpentiers, cordiers, vanniers ou tuiliers. Suivant, au fil des semaines, les étapes de la construction de la chapelle seigneuriale, d'un nouveau four à tuiles et d'un moulin hydraulique, ce documentaire pédagogique met en



perspective les interactions quotidiennes entre les scientifiques et les différents corps de métier engagés sur le chantier. Nourri des explications des multiples acteurs impliqués sur ce chantier exceptionnel, il apporte un éclairage fascinant sur le génie des bâtisseurs du Moyen Âge.

EXPÉRIMENTATION D'UN FOUR À SEL GAULOIS

Réalisateurs *Fleur Martinsse, Anne Richard*

Production *INRAP, Tournez S'il Vous Plait*

Année 2014 **Durée** 9'28

Au Parc archéologique de Samara, en Picardie, une expérimentation d'un four à sel gaulois a été menée par une équipe d'archéologues. Ils ont pris pour modèle l'un des fours les mieux conservés, celui découvert à Gouy-saint-André, dans le Pas-de-Calais. Dans le même temps, à 50 km du Parc, les archéologues ont découvert un four dont le fourneau ressemble beaucoup à celui qui vient d'être reconstitué. L'expérimentation sera l'occasion de tester les éléments mis au jour afin de mieux déterminer leur fonction.

ARCHÉOLOGIE ET SPIRITUALITÉ

MERCREDI 16 MARS À 9H30
AU GAUMONT

LE GRAND ROMAN DE L'HOMME

Réalisateur Emmanuel Leconte, Franck Guérin

Production Arte France, Doc en stock

Année 2014 **Durée** 83'

À quel moment de notre évolution avons-nous commencé à parler ? À peindre, à jouer de la musique et à voyager ? Quand avons-nous construit les premiers mondes imaginaires ? À quel moment naît le besoin de croire ? Bref, où, quand et comment se dessinent les contours de l'essence de l'homme ? Remontant aux origines du langage, de l'art et de l'écriture, ce documentaire retrace la fantastique épopée culturelle de la pensée. En compagnie des plus grands spécialistes de la linguistique et de l'art pariétal, le film retrace l'histoire des réalisations et des inventions fondamentales qui ont transformé notre rapport au monde et nous ont permis de le conquérir.



LA TOMBE MACÉDONIENNE D'HAGIOS ATHANASSIOS

Réalisateur Eleni Stoumbou-Katsamouris

Production Éphorate des antiquités de la préfecture de Thessalonique

Année 2015 **Durée** 16'

L'archéologue Maria Tsimpidou-Avlonitou décrit la décoration peinte d'un grand monument de la Macédoine antique qui illustre la joie de vivre représentée par un banquet macédonien et le chagrin occasionné par la mort d'un personnage de la noblesse grecque du IV^e s. av. n.e. Ce documentaire est une contribution de l'Éphorate des antiquités de la préfecture de Thessalonique (Ministère hellénique de l'éducation et la culture) à la Journée internationale des musées 2015.

LE JOURNAL DE THÉODORE KRACKLITE

Réalisateur Jacques Loeuille

Production Météores Films, Ariane Métais

Année **Durée** 18'



Sur les traces d'une expédition archéologique des années 20, ce documentaire raconte la découverte de l'Elephas Falconeri, un éléphant nain dont on a retrouvé les crânes fossilisés dans des cavernes sous-marines de Sicile. Il s'agit moins d'une recherche historique qu'une médiation sur la naissance des mythes. Ces éléphants rétrécis, la récupération par la mythologie grecque, ainsi que les explications

scientifiques actuelles posent des questions qui s'adressent à notre époque.

LES MOMIES DES TOURBIÈRES : DES CORPS POUR LES DIEUX

Réalisateur *Rebecca Boulanger*
Production *Scientifilms, Arte France*
Année 2014 **Durée** 26'

Depuis le XVII^e siècle, plus d'un millier de momies, issues pour la plupart de l'âge du fer entre 800 et 100 av. n.e., ont été découvertes dans les tourbières d'Europe du Nord. Cette terre acide, humide et organique favorise leur exceptionnel état de conservation. Les hommes des tourbières sont des corps offerts aux dieux, seuls témoins dans toute l'Europe de sacrifices humains, d'hommes du peuple, mais aussi de rois. Accompagné d'archéologues, d'anthropologues et d'historiens, Philippe Charlier part à la rencontre des plus célèbres de ces momies en Irlande et au Danemark.

ARCHÉOLOGIE DES LIEUX SACRÉS

MERCREDI 16 MARS À 13H45
AU GAUMONT

OPÉRATION STONEHENGE

Réalisateur *Jérémy Turner*
Production *October Films, Lightship Entertainment, avec la participation de France Télévisions*
Année 2014 **Durée** 84'



Le site de Stonehenge dévoile certains de ses secrets grâce à des images de synthèse, à des reconstitutions et aux témoignages des scientifiques du vaste projet «Hidden Landscape» à l'œuvre sur le terrain. Pourquoi ce site a-t-il été choisi pour ériger les célèbres mégalithes ? Comment Stonehenge a-t-il évolué au cours du temps ? Comment était-il connecté à d'autres monuments en Grande-Bretagne et dans le reste de l'Europe ?

Qui étaient les hommes qui ont bâti Stonehenge et quelles étaient leurs connaissances ? Grâce aux technologies les plus récentes pour sonder le sol, les archéologues révèlent les traces de dizaines d'autres structures préhistoriques.

L'ÉNIGME DU GRAND MENHIR

Réalisateurs *Jean-Marc Cazenave, Marie-Anne Sorba*
Production *Fred Hilgemann Films, avec la participation de France Télévisions (France 3 Ouest, France 3 Corse ViaStella, France 5), Tébéo, TVR ; Tébésud, CNC, PROCIREP, Angoa*
Année 2016 **Durée** 52'

Il y a 7000 ans, les hommes qui peuplent les rives de l'Atlantique inventent le premier système d'écriture connu en Europe. Mille ans avant les alphabets cunéiformes de Mésopotamie et les hiéroglyphes égyptiens, ils gravent sur de grandes stèles de granite, de la Grande-Bretagne à la Galice, en passant par le Golfe du Morbihan, des signes longtemps demeurés mystérieux. Au début des années 2010, une équipe de chercheurs dirigée par l'anthropologue et archéologue Serge Cassen (CNRS) parvient à déchiffrer ce langage symbolique originel.

LE TRÉSOR DU TROU DE HAN

Réalisateur Philippe Axell

Production Axell Communication & Entertainment a.s.b.l.

Année 2014 **Durée** 24'

Depuis plus d'un demi-siècle, Marc Jasinski plonge dans les eaux troubles et glacées d'une rivière souterraine à la sortie des Grottes de Han en Belgique. Ce qu'il a remonté du lit de la rivière forme un véritable trésor : parures en or, épées et haches de bronze, fibules, poterie et innombrables autres objets datant de l'âge du bronze jusqu'aux temps modernes. Ce n'est que depuis quelques années seulement que ce site archéologique commence à être étudié par les scientifiques qui le classent d'ores et déjà parmi les sites majeurs de l'âge du bronze au niveau européen. Mais pourquoi tous ces objets se trouvaient-ils au fond de cette rivière souterraine ?



RÉVÉLATIONS SUR L'ÎLE DE PÂQUES

Réalisateur Andy Webb

Production Blink Entertainment, Treasures Investigations 2 inc.

Année 2014 **Durée** 47'



Les statues monumentales de l'île de Pâques sont un véritable mystère. Comment une civilisation archaïque, sur l'île la plus isolée du monde, face à un environnement aussi hostile, a-t-elle pu fabriquer et transporter de tels édifices ? Aujourd'hui encore, les archéologues ne parviennent pas à se mettre d'accord sur les origines et la signification de ces statues gigantesques. La plupart des habitants ont été enlevés par des esclavagistes. La tradition orale associée au culte Moai s'est perdue. Des théories fondées sur de nouvelles analyses viennent apporter des éléments pour comprendre le passé de ce lieu.

LIEUX MAGIQUES, LIEUX SACRÉS

Réalisateurs Peter Prestel, Gisela Graichen

Production ZDF, Arte

Année 2015 **Durée** 52'

Montagnes, sources ou marais... : les populations humaines ont toujours ressenti un profond attachement pour la nature et la pensaient peuplée d'êtres surnaturels. C'est en des lieux précis que nos aïeux honoraient les dieux et les esprits, à travers offrandes et sacrifices. Pour s'assurer la bienveillance divine, certains d'entre eux se seraient adonnés à des sacrifices humains et au cannibalisme rituel. Des archéologues partent sur les traces des sanctuaires naturels vénérés avant l'arrivée du christianisme par les Celtes, les Germains ou les Angles. À partir de l'étude de vestiges archéologiques – nécropoles, temples ou restes d'offrandes –, cette enquête à travers l'Allemagne et la France permet de lever le voile sur des croyances et des rites millénaires.



SOUS LES EAUX

MERCREDI 16 MARS À 20H
AU GAUMONT

LES SECRETS ENGLOUTIS DU TITICACA

Réalisateur Frédéric Cordier

Production Panoramique Terre Production, Nemo 33, Globe Communication

Année 2016 **Durée** 78'



Le mythique lac Titicaca, situé à 3812 mètres d'altitude et couvrant la Bolivie et le Pérou sur plus de 8400 km² est sur le point de dévoiler de nouveaux secrets. Durant plus de 2000 ans, ses eaux ont subi de nombreuses fluctuations. Il est ainsi aujourd'hui six à sept mètres plus haut qu'il ne l'était à l'apogée de la période des grands empires Tiwanakota, puis Inca. Une équipe scientifique, composée d'une

quinzaine de spécialistes et de plongeurs-archéologues, est partie à la découverte d'un richissime patrimoine archéologique immergé depuis des siècles. Cette campagne de fouilles subaquatiques sans précédent a nécessité des techniques de pointe afin de contourner les difficultés.

UNE ÉPAVE DE L'EXPÉDITION FRANKLIN RETROUVÉE DANS L'ARCTIQUE

Réalisateur Finney Ben

Production Lion TV, 90th Parallel,

en association avec CBC Canada, Channel 4 et Nova WGB

Année 2015 **Durée** 99'

En 1845, la Royal Navy envoie deux navires, commandés par sir John Franklin, en terres arctiques. La Couronne ambitionne de dresser la carte de l'impénétrable passage du Nord-Ouest, zone inconnue censée relier l'Atlantique au Pacifique par le nord du Canada. Malgré l'équipement moderne des navires, la glace emprisonne le convoi, contraignant les marins à passer deux hivers sur place. Les hommes y périssent les uns après les autres. Le 22 avril 1848, 105 survivants partent en quête de secours. Affamés, ils finissent par dévorer leurs morts. Aucun d'entre eux ne survivra. Les deux bateaux sont engloutis par les glaces. En septembre 2014, après des années de recherche, des équipes d'archéologues de Parcs Canada découvrent enfin l'un des deux navires, l'Erebus, reposant à onze mètres de fond.



LE PILLAGE DU PATRIMOINE

JEUDI 17 MARS À 9H30
AU GAUMONT

À LA POURSUITE DES PILLEURS DE TEMPLES

Réalisateur Wolfgang Luck

Production SWR

Année 2014 **Durée** 52'



En 1972, pendant la guerre civile au Cambodge, une statue représentant un prince et appartenant à un ensemble qui retrace l'épopée du Mahabharata est arrachée au temple millénaire de Koh Ker. Via un étrange marchand d'art britannique ayant pignon sur rue à Bangkok, la sculpture est vendue une première fois aux enchères à Londres en 1975, et réapparaît en 2011 chez Sotheby's à New York pour une mise à prix à 2,5 millions de dollars. Une vente finalement interdite. Dans l'intervalle, certaines personnes ont dénoncé le vol d'un bien culturel. En 2013, l'œuvre est restituée au Cambodge.

LES ÉNIGMES DU TRÉSOR CORSE

Réalisateur Karel Prokop

Production Arte France, Constance Films, Sodaperaga

Année 2014 **Durée** 53'

En 1985, trois pêcheurs d'oursins découvrent des pièces d'or romaines alors qu'ils nagent dans les eaux d'un golfe corse. Rapidement, ils en découvrent d'autres et entreprennent de tirer discrètement profit de ce filon inespéré. Peu à peu, d'autres pillards, parmi lesquels des numismates, des voyous et même quelques nationalistes corses, grappillent leur part du butin. L'affaire finit par s'ébruiter et les rumeurs évoquent aussi un plat et une statue en or massif. Michel L'Hour, patron de l'archéologie sous-marine, alerte la justice et décide avec son équipe de prospecter le site de la découverte. La police, la gendarmerie et les douanes sont mobilisées pour remonter les filières du trafic. Interpol est saisi et le trésor déclaré "Trésor national".

LE BUSTE DE NÉFERTITI

Réalisateur Elliot Kew

Production Blink Entertainment, Treasures Investigations 2 Inc.

Année 2014 **Durée** 47'

Vieux de 3300 ans, le buste de Néfertiti est l'un des emblèmes les plus connus de l'Égypte ancienne. Ce portrait antique, magnifique, qui trône au Neues Museum de Berlin, représente-t-il vraiment l'épouse du pharaon Akhenaton ? Chaque année, un million de visiteurs se déplacent pour admirer cette illustre effigie, bijou de l'art égyptien exhumé en 1912 par l'Allemand Ludwig Borchardt. Qui était vraiment



cette souveraine qui a régné pendant une période politique à part dans l'histoire de l'Égypte ? Comment le buste a-t-il pu traverser trois millénaires sans être plus détérioré ? Cette célébrité est-elle le produit d'une mystification ?

VOYAGES À TRAVERS LES CIVILISATIONS

JEUDI 17 MARS À 9H30
À LA FACULTÉ DES ARTS

ARTISTES DES TEMPS GLACIAIRES EN QUERCY

Réalisateur Jean-Pierre Baux

Production Racines, le Miroir

Année 2014 **Durée** 52'



Les œuvres des artistes des temps glaciaires en Quercy sont mieux connues aujourd'hui grâce aux travaux du préhistorien Michel Lorblanchet, ancien Directeur de recherches au CNRS. Il se présente comme l'héritier d'une tradition de chercheurs qui débute avec l'Abbé Breuil. Mais aujourd'hui la finalité des relevés a changé : ils permettent au chercheur se livrant à une exploration systématique de la paroi, de mieux connaître les préoccupations des artistes des tribus préhistoriques du Quercy, et même de dévoiler leurs préoccupations spirituelles, voire leurs croyances.

LES DERNIERS SECRETS DE L'ARMÉE DE TERRE CUITE

Réalisateur Ian Bremner

Production Lion TV, All 3 Media, Medialab,

en association avec Arte France, Nova/ WGBH Boston et Channel 4

Année 2014 **Durée** 52'

La légion de terre cuite enterrée avec le premier empereur de Chine Qin Shi Huangdi a été découverte en 1974. Les neuf mille guerriers modelés devaient assurer la protection du souverain dans l'au-delà et l'aider à régner depuis son tombeau. Jusqu'à présent, près de mille statues ont été mises au jour, mais la majeure partie du site reste inexplorée. Quatre opérations de fouilles en cours révèlent des informations inédites sur le mausolée et ses occupants. Jour après jour, les archéologues exhument de nouvelles pièces tandis que des spécialistes testent les armes pour décrypter les matériaux et les techniques sophistiquées employés pour leur construction.

TROIE, LES TOMBEAUX DES HÉROS

Réalisateur Rébecca Boulanger

Production Scientifilms, Arte France

Année 2014 **Durée** 26'

Si Homère s'est inspiré de la réalité pour décrire la célèbre guerre de Troie, l'historicité des faits de l'Iliade demeure incertaine. Quelle est la part du mythe et de la réalité ? Les Grecs de l'Antiquité ont été fascinés par les cérémonies funéraires évoquées par Homère. Ils s'en sont inspirés dans les moindres détails pour leurs propres rites mortuaires, contribuant à faire de la légende homérique une réalité. Cet épisode d'*Enquête d'ailleurs* nous plonge dans l'univers de l'Iliade pour mieux comprendre le destin de cette cité hors du commun, mais aussi pour décrypter les rituels funéraires qui y sont liés.

LES VILLES ROMAINES

JEUDI 17 MARS À 13H45
AU GAUMONT

LA VILLE SOUS LES BLÉS

Réalisateur David Geoffroy
Production Court-jus production
Année 2015 **Durée** 52'

En 2005, lors d'une mission d'archéologie aérienne, l'archéologue Bertrand Dousteysier, découvre un ensemble de structures antiques visibles en survolant des champs de blés, sur la commune de Charbonnier-les-Mines. C'est une véritable ville, organisée autour d'une grande voie centrale qui apparaît. Au fil du temps, l'enquête sur cette mystérieuse ville jusqu'ici inconnue progresse. Peu à peu, les missions de prospections aériennes sont complétées par des prospections au sol et des prospections géophysiques, qui confirment l'importance de la ville romaine et en complètent progressivement le plan.

PALAIS-GALLIEN, AUTOPSIE DE L'AMPHITHÉÂTRE ANTIQUE DE BORDEAUX

Réalisateur Carole Baisson, Serge Gallo, Ézéchiél Jean-Courret
Production Institut Ausonius, Ville de Bordeaux
Année 2013 **Durée** 25'

L'enquête scientifique menée depuis 2010 par les archéologues, les historiens, les linguistes, les archéomètres et les ingénieurs 3D révèle l'histoire méconnue du dernier édifice gallo-romain de Bordeaux encore visible, le Palais-Gallien. Entre autres résultats : la datation de l'amphithéâtre, son association légendaire à l'énigmatique Gallienus, sa transformation en une vaste carrière, sa conversion en décharge municipale mais aussi les projets utopiques dont il a fait l'objet. Autant de données exhumées et patiemment confrontées afin de comprendre tant l'histoire de la construction, que la ruine et la marginalisation de cet édifice.



LES MYSTÈRES D'ORIKUM

Réalisateur Julien Pfyffer
Production OCEAN71
Année 2015 **Durée** 76'

En explorant les côtes de l'Albanie, l'équipe d'OCEAN71 a découvert l'existence d'une ville antique oubliée. La prise du port d'Oricum par Jules César durant la Guerre Civile a été l'un des événements clés lui permettant d'accéder au pouvoir absolu. Des archéologues suisses sont les premiers à fouiller ce lieu unique situé sur la presqu'île rocheuse de Paleocastro. Ce film nous fait revivre les premiers instants d'une aventure archéologique et humaine à la redécouverte du site d'Orikos-Oricum et de l'Albanie, un des pays les plus secrets d'Europe.

AVENTICUM D-COUCVERTE LA CAPITALE DES HELVÈTES A 2000 ANS

Réalisateur Philippe Nicolet

Production NVP3D - RTS

Année 2015 *Durée* 52'



Vue du ciel, la forme d'un D apparaît encore clairement autour de la cité : les vestiges des murailles qui entouraient la ville romaine. À l'intérieur, la capitale des Helvètes révèle peu à peu la vie de nos ancêtres. Si des trésors inestimables surgissent régulièrement du sol, la plupart des bijoux sont encore enfouis et les fouilles actuelles dévoilent l'ampleur de ce patrimoine. Le film se concentre sur la vie quotidienne, ses

gestes et ses objets.

L'ITALIE ROMAINE

JEUDI 17 MARS À 20H

AU GAUMONT

LES SECRETS DU COLISÉE

Réalisateur Pascal Cuissot, Gary Glassman

Production ZED, Arte France, Providence Pictures, NOVA-WGBH Boston

Année 2014 *Durée* 86'

C'est l'empereur Vespasien qui initie le projet de l'amphithéâtre. Il faudra moins de dix ans pour concevoir ce monstre ovale de 138 mètres de long et 50 mètres de haut. 50 000 spectateurs y assistent à différentes heures de la journée à des "séances" d'une stupéfiante densité. Le matin s'y déroulent des scènes de chasse, le midi des tribunaux de justice, et l'après-midi des combats de gladiateurs, adulés par tous. Les prouesses techniques alors mises en œuvre suscitent encore l'admiration : brumisateurs géants pour rafraîchir le public, ascenseurs pour faire surgir les animaux dans l'arène, auvents déployables pour l'ombre. Un luxe inouï qui atteint son apogée lors de véritables batailles navales où des bateaux grandeur nature naviguent sur un lac artificiel.



LES MYSTÉRIEUSES CATACOMBES DE ROME

Réalisateur Paul Olding

Production BBC

Année 2013 *Durée* 51'

Une plongée dans les catacombes de Rome, le long d'un labyrinthe de sépultures qui s'étend sur plus de 600 kilomètres, et qui date de l'antiquité. L'historien Michael Scott enquête sur un mystérieux caveau récemment découvert à Rome après un effondrement. Plus de 2 000 squelettes sont empilés de manière très inhabituelle. Avec l'aide d'archéologues et de spécialistes, ce film passe en revue les différentes hypothèses qui pourraient expliquer la présence de ces corps. L'étude approfondie des os laisse à penser que de grandes épidémies seraient la cause de ces multiples décès.

POMPÉI, ENTRE L'EAU ET LE FEU

Réalisateur Dominique Adt

Production Scientifilms, Arte France

Année 2014 **Durée** 26'

Dans cet épisode d'*Enquête d'ailleurs*, Philippe Charlier enquête sur la santé des habitants des villes de Pompéi et d'Herculanum avant leur destruction par l'éruption du Vésuve. L'occasion de revenir sur les circonstances de la catastrophe en escaladant les pentes du volcan et en refaisant le trajet de Pline l'Ancien dans la baie de Naples. L'anthropologue Luigi Capasso, qui a étudié pendant plusieurs années les squelettes d'Herculanum, partage aussi ses découvertes sur les conséquences de la catastrophe et la santé des citadins.

EXCURSION ARCHÉOLOGIQUE À PÉTRA

VENDREDI 18 MARS À 9H30

AU GAUMONT

PÉTRA, CAPITALE DU DÉSERT

Réalisateur Olivier Julien, Gary Glassman

Production ZED, Arte France, Providence Pictures, CNRS Images

Année 2014 **Durée** 80'

Pétra fut la capitale d'un richissime royaume, celui des Nabatéens, aux confins des déserts d'Arabie, de Syrie et du Néguev. Depuis vingt ans, grâce à d'ambitieuses campagnes de fouilles, son histoire émerge lentement. Ce documentaire nous présente son monument le plus majestueux, la Khazneh, temple à l'imposante stature de 40 mètres de haut pour 28 de large. Quelques dizaines de mètres plus loin, des archéologues mettent au jour d'autres constructions, notamment des habitations beaucoup plus sobres. Cette immersion dans Pétra est accompagnée d'un voyage à Hégra, sa petite sœur saoudienne, ainsi qu'aux États-Unis, où des tailleurs de pierre tentent de comprendre et de s'approprier l'art perdu des Nabatéens.

PÉTRA, L'INCROYABLE CITÉ DU DÉSERT

Réalisateur James Franklin

Production Atlantic Productions, avec la participation de France Télévisions,

National Geographic, PBS

Année 2014 **Durée** 50'

Ce documentaire, qui explore la cité nabatéenne grâce à des techniques nouvelles, notamment le scanner laser, bouscule bien des idées reçues. Ainsi, le plus célèbre des monuments a bien été creusé à même la roche, mais après que les tailleurs de pierre aient taillé un escalier dans le grès rose, qui leur a permis de connaître à l'avance la qualité de



la roche. Des escaliers y auraient mené et, devant, une structure ronde à six colonnes aurait servi pour les cérémonies. Pétra était donc un important centre religieux, en même temps qu'une étape essentielle sur la route des caravanes qui assuraient sa prospérité. Sur l'esplanade, un emplacement que l'on croyait dévolu à un marché se révèle avoir été un vaste bassin entouré d'un jardin.

ENTRE RESTAURATION ET IDENTITÉ

VENDREDI 18 MARS À 13H45
AU GAUMONT

LA VICTOIRE DE SAMOTHRACE, UNE ICÔNE DÉVOILÉE

Réalisateur Juliette Garcias

Production Arte France, Gédéon Programmes, le Musée du Louvre

Année 2013 **Durée** 52'



La Victoire de Samothrace a marqué des générations de visiteurs. Pourtant, malgré son immense notoriété, on ne sait quasiment rien de son histoire. Encrassés au point de perdre toute lisibilité, les 30 tonnes de marbre de cet exceptionnel monument ont subi pendant près d'un an un examen clinique mené par une équipe de douze personnes. Le film suit le chantier de sa restauration. Une rencontre unique avec une œuvre toute entière source de questions. Un voyage dans l'histoire méconnue de cette grande mutilée, sans tête ni bras, vieille de

plus de 2000 ans, arrivée au Louvre en pièces détachées, après un long périple depuis le nord de la mer Égée.

ARCHÉOLOGIE EN AMAZONIE, LA MÉMOIRE DE LA TERRE

Réalisateur Erika Thomas

Production Alternatives artistiques, avec le soutien de l'Universidade federal de Manaus et Universidade Federal do Ceara

Année 2015 **Durée** 31'

L'histoire du Brésil est généralement racontée à partir de 1500, date de sa "découverte" par les Européens. mais l'archéologie raconte une autre histoire, gardée en mémoire par la terre. Des archéologues et chercheurs aussi passionnés que militants nous éclairent sur cette riche archéologie de l'Amazonie.



SOUS LE REGARD DE NEPTUNE

Réalisateur Stéphane Kowalczyk, Marc Azéma

Production Passé Simple, Ville de Nîmes

Année 2014 **Durée** 59'

L'aventure débute au sein de la ville de Nîmes en 2006 avec une découverte archéologique majeure : une statue fontaine représentant Neptune, dieu de la mythologie romaine, au cœur d'un bassin datant de presque 2000 ans. Ce film suit la restauration de cette œuvre maîtresse qui s'est déroulée aux quatre coins de la France pendant plusieurs années.

LES PIERRES MYSTÉRIEUSES DE HAKKARI

Réalisateur Bahriye Kabadayi Dal

Production Burak Dal

Année 2014 **Durée** 40'

En 1998, 13 obélisques sont trouvés par hasard à Hakkâri, ville kurde sise à la frontière de la Turquie, de l'Irak et de l'Iran. À quelle civilisation appartiennent-ils ? Que signifient leurs symboles ? Les réponses sont encore incomplètes. Le documentaire tente de répondre à des questions comme : quel regard poser sur l'histoire ? Comment interpréter les traces du passé ? Comment une nouvelle découverte change-t-elle le passé ? Des ruines nestoriennes, des gravures rupestres sur le massif du Cilo et la rencontre des Dengbejs (les conteurs locaux) récitant la vie des Begs de Hakkâri sont d'autres traces que suit cette exploration.

EMPREINTE AMÉRINDIENNE

Réalisateur Pierre-Nicolas Durand

Production EKLA Production, coproduit par Martinique Première,
avec le soutien du CNC

Année 2014 **Durée** 52'



Lorsque les Européens découvrent l'archipel des petites Antilles, cela fait 2000 ans que les peuples y habitent. 2000 ans de commerce, de pêche, de construction de villages. 2000 ans de rêves, de mythes, de dialogue avec la nature. Aujourd'hui, on les appelle les Amérindiens, bien que ce mot n'aurait eu aucun sens pour eux. Au milieu de l'archipel, il y a l'île de Saint-Vincent. C'est ici qu'habite la jeune anthropologue Vanessa Dermircyan. De Trinidad à la Guadeloupe, en passant par la Grenade, la Martinique ou encore la Dominique, voici son voyage sur la route des ancêtres. Un voyage dans l'espace et le temps, à la recherche de leur empreinte.

ARCHÉOLOGIE GALLO-ROMAINE

VENDREDI 18 MARS À 14H
AU LYCÉE ROBERT DE LUZARCHES

LA FRANCE GALLO-ROMAINE LE CITADIN

Réalisateur Agnès Molia, Nathalie Laville

Production Arte France, Tournez S'il Vous Plaît, Eleazar, INRAP

Année 2014 **Durée** 26'

Aujourd'hui, trois Français sur quatre vivent en ville. Comment tout cela a-t-il commencé ? Les découvertes archéologiques montrent qu'après la conquête de la Gaule, l'Empire romain lance un grand mouvement d'urbanisation dans le pays. La plupart de nos villes voient alors le jour sur le modèle de Rome : maisons typiquement romaines, rues qui se croisent à angle droit, monuments publics comme l'amphithéâtre.



LA FRANCE GALLO-ROMAINE L'ARTISAN

Réalisateur Agnès Molia, Clémence Lutz

Production Arte France, Tournez S'il Vous Plaît, Eleazar, INRAP

Année 2014 **Durée** 26'



Pour faire face à la demande de consommation croissante, c'est à la période romaine qu'apparaît une production manufacturée quasi-industrielle. Pour répondre à de nouveaux besoins, les artisans profitent d'abord de nouvelles techniques que les Romains importent en Gaule : le verre soufflé, la mosaïque, le tour de potier, la céramique sigillée, la tabletterie, la maçonnerie de pierre... Faire partie de

l'empire romain, c'est adopter le mode de vie "à la romaine", soit de nouvelles façons de boire, de se nourrir, de s'habiller.

NÎMES, LA ROME FRANÇAISE

Réalisateur Pierre Stine

Production Gedeon Programmes, Planète+, Culturespaces

Année 2014 **Durée** 52'

Le point de départ de ce docu-fiction a été la stèle de Favila et Macrinus conservée au musée archéologique de Nîmes. Le film remonte ainsi le temps jusqu'à l'époque celte, lorsque la Gaule narbonnaise était en partie occupée par la tribu des Volques. Ce sont eux qui fonderont Nîmes dont ils feront leur capitale. Ils l'appelleront Nemausus, en référence au nom du dieu de la source sacrée auprès de laquelle s'épanouira la ville.

LA FRANCE GALLO-ROMAINE LE VOYAGEUR

Réalisateur Agnès Molia, Clémence Lutz

Production Arte France, Tournez S'il Vous Plaît, Eleazar, INRAP

Année 2014 **Durée** 26'

Avec les Romains, la Gaule connaît une explosion des moyens de transport qui modifie profondément la société : les produits circulent, l'information, les croyances et les savoir-faire également. Les voyageurs participent activement à l'unité et à la richesse de la civilisation gallo-romaine. Dans le Gers, une fouille met au jour une portion de route et un relais routier. Dans la Somme, un chaland antique est reconstitué. Dans le port antique de Narbonne, un bateau encore chargé de sa cargaison est l'objet de fouilles approfondies.



À LA NAISSANCE DE L'ART

VENDREDI 18 MARS À 20H
AU GAUMONT

QUAND HOMO SAPIENS FAISAIT SON CINÉMA

Réalisateur Pascal Cuissot, Marc Azéma

Production MC4, Arte France, Passé Simple

Année 2015 **Durée** 52'



Ce film entraîne le spectateur à travers 20 000 ans d'art paléolithique à la recherche des premières traces du cinématographe. Une nouvelle lecture des peintures et des gravures des hommes des cavernes révèle en effet l'existence de nombreux cas de décomposition du mouvement des animaux représentés sur les parois, une étape fondamentale sur la voie du

cinéma d'animation. Vers la fin du Paléolithique un incroyable mécanisme de réanimation des images fera même son apparition. Les hommes des cavernes se sont même adonnés à la narration graphique : une manière de raconter des histoires avec sons et images, en immersion comme au cinéma.

LES GÉNIES DE LA GROTTE CHAUVET

Réalisateur Christian Tran

Production Arte France, Quark Productions

Année 2015 **Durée** 52'

La Caverne du Pont-d'Arc, une reconstitution grandeur nature située à quelques kilomètres de l'originale et s'étalant sur près de 3 000 m², a ouvert ses portes le 25 avril 2015, après trente mois de chantier. Il a d'abord fallu effectuer le relevé des lieux en 3D, avant de construire les parois, avec vingt-sept panneaux de peintures fidèles aux originaux. Le documentaire suit les spécialistes de la préhistoire et les artistes chargés de la reconstitution du "chef-d'œuvre de la planète Terre", comme le qualifie un membre de ce comité, le peintre catalan Miquel Barceló. Guide enthousiaste, il nous donne la mesure artistique de ces œuvres, filmées au plus près au sein même de la grotte Chauvet puis, au fil de leur élaboration, dans sa reconstitution.



L'ART PARIÉTAL AU TEMPS DES RAYONS X

Réalisateur Joel Olivier

Production Joel Olivier

Année 2016 **Durée** 16'

Pour la première fois, des scientifiques entrent dans la grotte préhistorique de Font-de-Gaume avec une nouvelle technologie de pointe.

EXPÉDITION À KIMBERLEY LES GARDIENS DE L'ART RUPESTRE ABORIGÈNE

Réalisateur Laurent Orluc

Production Teol Productions

Année 2014 **Durée** 52'



Kimberley, au nord de l'Australie : des broussailles, des roches rouges et ocre, la mer, quelques crocodiles, des chutes d'eau vertigineuses... À peine un habitant tous les 30 km², en majorité des membres de la communauté aborigène : c'est l'une des régions les moins denses de la planète. Une équipe internationale d'archéologues a décidé pour la première fois d'y mener une exceptionnelle série

d'expéditions. Son objectif : découvrir et recenser le maximum de peintures rupestres à l'air libre. À la clé : des découvertes majeures comme celles de centaines de milliers de peintures parmi les plus anciennes de l'humanité.

ARCHÉOLOGIE MÉTROPOLITAINE

SAMEDI 19 MARS À 9H

AU GAUMONT

ASPECTS DE L'ARCHÉOLOGIE FUNÉRAIRE

Réalisateurs *Mikaël Lefrançois, Clémence Lutz, Elliott Maintigneux,*

Fleur Martinsse, Lou Petho, Jean-Luc Rossignol, Suzel Roche

Production *INRAP, Céline Production, Collectif Cailloux, Eleazar, Tournez S'il Vous Plait*

Année 2014-2015 **Durée** 63'

Au travers de 11 reportages sur des fouilles préventives, les équipes de l'INRAP nous emmènent à la découverte de l'évolution des rites funéraires sur près de 3000 ans. Nous découvriront successivement les inhumations et crémations de la fin du Bronze moyen et du Bronze final de Marigny-le-Châtel, les exceptionnelles tombes celtiques de Warcq ou de Lavau, les nécropoles antiques de Prunay-



Belleville et de Villeneuve-le-Comte, la nécropole de la fin de l'Antiquité tardive/haut Moyen Âge d'Évrecy qui comptait plus de 300 sépultures, les 9 sépultures collectives appartenant à l'ancien hôpital de la Trinité (début du XIII^e siècle) mises au jour à Paris et, enfin, un cimetière marseillais utilisé entre 1784 et 1905 étudié à l'occasion des travaux de prolongement d'une ligne de métro à Marseille.

CRÉPUSCULE NÉANDERTALIEN POUR AUBE MODERNE

Réalisateur Rob Hope

Production Y.N Productions, Ville de Malataverne, Montagne TV

Année 2015 **Durée** 52'



Après 23 années de recherches archéologiques en moyenne vallée du Rhône, une série de découvertes inattendues vient bouleverser nos connaissances sur la Préhistoire du peuplement de l'Europe. Qui était le peuple Néronien : une nouvelle société émergente néandertalienne ou la première expression connue à ce jour de l'Homme moderne ? Nous suivons une équipe pluridisciplinaire du CNRS dirigée par Ludovic Slimak.

PONT-SAINTE-MAXENCE : DÉCOUVERTE EXCEPTIONNELLE D'UN SANCTUAIRE MONUMENTAL ANTIQUE

Réalisateur Fleur Marinsse

Production INRAP, Tournez S'il Vous Plaît

Année 2014 **Durée** 6'

Un sanctuaire antique d'exception sort de terre à Pont-Sainte-Maxence (Oise). Sur 1,6 hectare, cette fouille se déroule préalablement à la construction d'un centre commercial. Le passé antique de Pont-Sainte-Maxence étant encore peu connu, la découverte d'un vaste sanctuaire du milieu du II^e siècle de notre ère s'avère donc inattendue, d'autant que sa statuare remarquable n'a pas d'équivalent en Gaule romaine.

UN THÉÂTRE GALLO-ROMAIN DANS L'OISE

Réalisateur Clémence Lutz

Production INRAP, Tournez S'il Vous Plaît

Année 2014 **Durée** 6'

À Estrées-Saint-Denis, les archéologues ont mis au jour un sanctuaire du I^{er} siècle, comprenant un fanum et un théâtre particulièrement bien conservés. Son installation ne semble pas due au hasard. Des vestiges d'un temple gaulois ont été mis au jour sous le fanum, prouvant ainsi la permanence des lieux sacrés de l'époque gauloise à l'époque romaine.

RESTAURATION D'UN ÉNIGMATIQUE COFFRET EN BRONZE ANTIQUE

Réalisateur Jean-Luc Rossignol

Production Céline production, INRAP

Année 2014 **Durée** 7'

En 2012, dans le Nord-Pas-de-Calais, à l'occasion des aménagements du futur canal Seine Nord Europe, un énigmatique coffret en bronze a été exhumé dans une tombe à hypogées. Ce film présente les étapes de sa restauration par l'Institut National du Patrimoine ainsi que les analyses qui permettront de définir son usage.



ARCHÉOLOGIE MÉTROPOLITAINE

SAMEDI 19 MARS À 13H45
AU GAUMONT

LES MAGDALÉNIENNES D'ÉTIOLLES

Réalisateur Stéphane Kowalczyk

Production Passé Simple, MSK Productions

Année 2016 **Durée** 33'



À Étioilles on fouille un site magdalénien depuis 1971. Il règne une ambiance sereine sur ce chantier-école où l'on apprend les gestes du fouilleur en silence. Dans le film, on croise plusieurs générations d'archéologues, toutes des femmes. On interroge modestement la Préhistoire en tant que science à travers plusieurs témoignages, notamment ceux d'Yvette

Taborin, la doyenne, Monique Olive, la responsable du site, ou Éliisa Caron-Laviolette, la doctorante.

LE TROPHÉE DE POMPÉE, DU MYTHE À LA RÉALITÉ

Réalisateur Marc Azéma, Georges Mattia

Production Passé Simple

Année 2014 **Durée** 15'30

Le site du Trophée de Pompée sur la commune du Perthus a été découvert et fouillé par Georges Castellvi de 1985 à 1993. Le Conseil Général des Pyrénées-Orientales a décidé d'améliorer la lecture du site en restituant le monument par des images de synthèse. Ce projet, porté par le Pôle Archéologique Départemental, a été mené à partir des résultats des fouilles et grâce à la collaboration de Georges Castellvi et Marc Azéma.



RADIOGRAPHIE DES VILLAGES GAULOIS. DE LA PROSPECTION À LA FOUILLE

Réalisateur Aurore Soyet, David Geoffroy

Production Court-Jus Productions, AOROC

Année 2015 **Durée** 22'30

En couplant photographies satellitaires, aériennes, vues lidar, prospections géophysiques, contrôle à vue manuels ou mécaniques, fouilles stratigraphiques extensives, on arrive à reconstruire un paysage, un territoire dans sa diachronie. L'équipe de protohistoire d'AOROC (UMR8546 CNRS ENS) tente de résumer ici quelques expériences, d'en définir les limites, de montrer la nécessité de coupler et de combiner les méthodes et non de les opposer.

BIBRACTE, UNE VILLE GAULOISE MISE EN VALEUR PAR LE NUMÉRIQUE

Réalisateur Chapett Hill

Production Bibracte EPCC

Année 2016 **Durée** 2'



Le musée de Bibracte, vitrine des recherches archéologiques menées sur le site de la ville gauloise du même nom, a achevé sa rénovation. Parmi les nouveautés, des dispositifs numériques innovants qui racontent l'histoire de la capitale éduenne et de sa redécouverte tout en rendant accessibles à tous les multiples informations collectées par les archéologues au fil des chantiers de fouille.

LES ENDUITS PEINTS DE LA VERRERIE - CHANTIER DE FOUILLES ARLES

Réalisateur Catherine Le Roux

Production Le Musée départemental Arles antique,

Le Département des Bouches du Rhône, Vidélio Events Marseille

Année 2016 **Durée** 46'

Le site de la Verrerie à Arles offre une nouvelle fois ses richesses du passé. La fouille du site, programmée sur trois ans, nous entraîne dans l'aventure de la découverte d'une domus du I^{er} siècle av. n.è. Au fur et à mesure que nous descendons dans les remblais, Marie Pierre Rothé, Alain Genot et Julien Boislève nous apportent des explications sur les découvertes, la morphologie des salles, les techniques de dégagements et les différentes phases de la fouille. Au fil de la découverte, cette *domus* nous révèle la beauté insoupçonnée de ses enduits.



MARLY, LE CHÂTEAU DISPARU DU ROI SOLEIL

Réalisateurs Laurent Marmol, Frédéric Lossignol

Production Gédéon Programmes, Histoire, France Télévisions (France 3 Paris Île-de-France)

Année 2015 **Durée** 52'

Mai 2015. Une équipe d'archéologues reprend des fouilles au domaine de Marly où Louis XIV a fait bâtir un château surprenant par son architecture éclatée et ses fresques intérieures en trompe l'œil. Il fut détruit en 1806 durant le Premier Empire. Alors qu'il ne semblait plus subsister qu'un parc splendide, les fouilles nous montrent que le sous-sol recèle des trésors archéologiques, témoins des décors somptueux et de la vie quotidienne d'un lieu où le Roi Soleil se réfugia surtout les dernières années de sa vie avec ses proches.

LOUIS XIV, L'ÉNIGME DU FORT SAINT-SÉBASTIEN

Réalisateurs Laurent Marmol, Frédéric Lossignol

Production Gédéon Programmes, Histoire,
France Télévisions (France 3 Paris Île-de-France), l'INRAP, le SIAAP

Année 2014 **Durée** 52'



Le film raconte une fouille qui fait resurgir un lieu oublié : le fort Saint-Sébastien, camp d'entraînement des armées de Louis XIV. Cette découverte exceptionnelle révèle la vie quotidienne et surtout la qualité de la préparation militaire des troupes d'élite à une époque où naît la première armée de métier. À l'aide de maquettes grandeur nature, de réseaux complexes de tranchées, cavaliers et fantassins s'initient à la guerre de siège et à la prise de villes fortifiées.

ARCHÉOLOGIE DE L'EXTRÊME-ORIENT

SAMEDI 19 MARS À 20H

AU GAUMONT

ANGKOR ENTRE TERRE ET CIEL

Réalisateur Olivier Horn

Production Gédéon Programmes, INRAP,
avec la participation de Toute l'Histoire, V5 Monde

Année 2014 **Durée** 52'

Au cœur de la plaine d'Angkor, Pierre Bâty, archéologue à l'INRAP, dirige, depuis quatre ans, un grand projet de fouilles à la faveur de l'aménagement de l'aéroport international de Siem Reap. Pour comprendre l'organisation de la grande cité khmère au moyen âge, son équipe d'archéologues français et cambodgiens a tout mis en œuvre pour retrouver des traces des anciennes populations dans une zone qui n'avait jamais été étudiée jusqu'alors. Leurs découvertes sont pour les Cambodgiens un moyen de se réapproprier leur histoire pour s'ouvrir au futur.



AUX SOURCES D'ANGKOR

Réalisateur *Olivier Horn*

Production *Gédéon Programmes, Archaeology and Development Foundation,
avec la participation de France Télévisions*

Année 2015 **Durée** 52'



Jean-Baptiste Chevance, un archéologue français passionné du Cambodge, fouillait la région depuis dix ans dans l'espoir de trouver une cité antérieure à la fondation d'Angkor. Serait-ce la Mahendraparvata dont parlent les inscriptions, l'une des capitales du fondateur de l'Empire khmer ? Entouré d'archéologues français et cambodgiens, secondé par des villageois du Phnom Kulen, il se lance dans une grande

enquête archéologique. Il retrouve des sites ensevelis dans la forêt. Peu à peu, les éléments du puzzle s'assemblent.

LES SOLDATS NUS DE L'EMPEREUR HAN

Réalisateur *Lynette Singer*

Production *NDR*

Année 2014 **Durée** 48'

Composée de soldats, mais aussi de divers représentants de la société chinoise, cette seconde armée de terre cuite a été constituée environ un demi-siècle après celle de Qin. Une découverte archéologique qui symbolise le passage de la dynastie guerrière des Qin à celle des Han, incarnant paix et prospérité. Contrairement aux guerriers Qin, aux visages fiers et armés de pied en cap, ceux qui accompagnent l'empereur Han Jingdi, aux traits plus doux, sont nus. Certains semblent même esquisser un sourire. Dans cet immense site funéraire, on estime à 40 000 le nombre des statues figurant celles et ceux qui devaient accompagner l'empereur après sa mort.



PALMARÈS ET REMISE DES PRIX TOMBOLA COCKTAIL

VERS MINUIT

Le Festival, c'est aussi...

SÉLECTION DE COURTS- MÉTRAGES PÉDAGOGIQUES

DU 15 MARS AU 14 AVRIL
HALL DU GAUMONT



DEVENIR ARCHÉOLOGUE

"Devenir archéologue" : qui n'en a pas rêvé ? Cette série de vidéos au format court, enrichies d'infographies animées, dévoile les savoirs, les métiers et les parcours possibles dans une science très interdisciplinaire. Dans cet outil de promotion conçu prioritairement à l'intention des lycéen(ne)s et de leurs parents, le public découvrira des archéologues, débutants ou confirmés, exposant leurs connaissances, leur pratique et leurs émotions. Un panorama de périodes, de lieux et de belles découvertes se dessinera ainsi progressivement. va avec l'illustration images, devenir archéologue...

tants ou confirmés, exposant leurs connaissances, leur pratique et leurs émotions. Un panorama de périodes, de lieux et de belles découvertes se dessinera ainsi progressivement. va avec l'illustration images, devenir archéologue...



LES EXPERTS REMONTENT LE TEMPS

Série de 5 films d'animation retraçant avec humour l'évolution des modes de vie de nos ancêtres de la Préhistoire au premier Moyen Âge.

DIFFUSION DES FILMS PRIMÉS ET D'UNE SÉLECTION DE DOCUMENTAIRES

DU 29 MARS AU 2 AVRIL 2016
BIBLIOTHÈQUE LOUIS ARAGON (AUDITORIUM CHARLES PINSARD)

Le jury

LES MEMBRES

- Sous la présidence de Blaise Pichon, maître de conférence, Université Blaise Pascal-Clermont-Ferrand II,
 - Stéphanie Diolet, enseignante,
 - Michel Gombart, réalisateur,
- Nicole Payen, présidente de l'association du Petit Patrimoine Picard,
 - Youness Khallouffi, étudiant,
 - Samantha Philippart, étudiante,
- Christian Sutcliffe, guide conférencier Amiens Ville d'art et d'histoire,
 - Rachel Visse, responsable des publics, unité patrimoine Amiens Ville d'Art et d'Histoire.

MEMBRES DU JURY DU COURT-MÉTRAGE

- Élèves latinistes des 5^e, 4^e et 3^e du collège Amiral Lejeune à Amiens.

PALMARÈS

Le jury du festival décernera cinq prix :

- le **Prix du court métrage** (1000 euros) attribué par un jury composé de collégiens (collège Amiral Lejeune à Amiens),
- le **Prix Jules Verne-Amiens Métropole** (1500 euros) attribué au film faisant ressortir le mieux l'aspect aventure humaine de l'archéologie,
- le **Prix du jury** (1500 euros), laissé à la libre appréciation du jury,
- le **Prix de la DRAC de Nord-Pas-de-Calais - Picardie** (2500 euros) attribué au meilleur film consacré à l'archéologie métropolitaine,
 - le **Grand Prix du Festival-GRTgaz** (5000 euros) attribué au meilleur film du Festival.

Treizième

Festival du film d'archéologie d'Amiens

Comité d'organisation

Centre Interdisciplinaire de Recherches Archéologiques de la Somme

Directeur du Festival

Tahar Ben Redjeb, conseiller scientifique du CIRAS,
archéologue à la Direction régionale des affaires
culturelles du Nord-Pas-de-Calais – Picardie

Avec le concours

de la Direction régionale des affaires culturelles,
du Nord-Pas-de-Calais – Picardie,
du Conseil régional du Nord-Pas-de-Calais – Picardie,
du Conseil départemental de la Somme,
d'Amiens Métropole,
de GRTgaz,
du cinéma Gaumont Amiens,
de l'Université Jules Verne de Picardie,
de la Faculté des Arts,
du Lycée Robert de Luzarches,
de la bibliothèque Louis Aragon

Autres partenaires

Prémice assure gratuitement la diffusion des affiches du Festival

Événements

FRANCE 5, À LA RENCONTRE DU PUBLIC DU FESTIVAL

19 MARS VERS 21H15



Thierry Mino (adjoint de la directrice de l'unité documentaires – Achats et Coproductions Internationales) et Amandine Picault (conseillère de programmes Achats et Coproductions Internationales) présenteront la case "Civilisations" du mercredi soir. Dédiée aux dernières grandes découvertes du monde, faisant appel aux dernières technologies et découvertes scientifiques, ces programmes nous emmènent dans des aventures et des enquêtes scientifiques dans lesquelles des archéologues ou des experts passionnés décryptent le monde qui nous entoure.



BIBRACTE

Nuit du film
d'Archéologie

EN PARTENARIAT AVEC
LE FESTIVAL DU FILM D'ARCHÉOLOGIE D'AMIENS

mercredi 27 juillet 2016
de 22h à 2h

PROJECTION
EN PLEIN AIR
SUR LA TERRASSE
DU MUSÉE

Retrouvez le programme
sur www.bibracte.fr

Premier
FESTIVAL DU FILM
D'ARCHÉOLOGIE
de Clermont Ferrand

du 13 au 19 juin 2016
au cinéma Le Rio
entrée libre

LE FESTIVAL CO-ORGANISE LA NUIT DU
FILM D'ARCHÉOLOGIE DE BIBRACTE ET
APPORTE SON CONCOURS AU FESTIVAL
DU FILM D'ARCHÉOLOGIE DE CLERMONT
DONT LA PREMIÈRE ÉDITION SE
DÉROULERA DU 13 AU 19 JUIN 2016.

les cinémas
GAUMONT PATHE!



Région
Nord Pas de Calais - Picardie

