

## France



### Dijon : un puits médiéval découvert sur le site de l'ex-hôpital général.

Depuis lundi, une équipe d'archéologues de l'Inrap (Institut national de recherches archéologiques préventives) fouille un puits médiéval découvert sur le site de l'ex-hôpital général à Dijon.



### Après 16 ans de fouilles, le château de Montréal-de-Sos se dévoile.

Un chantier titanesque qui a permis de mieux appréhender l'histoire de ce site occupé au moins depuis l'âge du bronze moyen (-1500 ans avant notre ère), si ce n'est depuis la fin de l'époque néolithique (- 4200 ans), et jusqu'à la fin du XIVe siècle, date à laquelle il a été rasé par les comtes de Foix.



### Noisy-le-Grand abrite l'une des plus grandes nécropoles de France.

Des fouilles archéologiques sont en cours en plein centre-ville où 3 000 sépultures datant du Moyen-Age ont été localisées.

## Martinique



### CARBET. Des fouilles avant que tout ne soit perdu.

Pour le moment, on en est à la phase de décapage, mais nous avons une occupation d'époque moderne avec des bâtiments qui sont a priori entre le XVIIIe et le XIXe siècle. Nous voulons voir si nous n'arrivons pas à trouver des vestiges du XVIIe siècle et au-delà, comme nous sommes dans le bourg de la commune où les premiers colons se

sont installés.

## Egypte



### Des éruptions volcaniques ont-elles pu favoriser l'effondrement des dernières

dynasties ? Des bouleversements dans le cycle des moussons et des inondations annuelles du Nil corrélées à des éruptions volcaniques massives ont pu conduire à la déstabilisation des dernières dynasties ptolémaïques d'Égypte, selon une nouvelle étude.

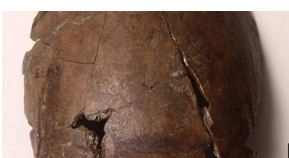
## Oman



### Le plus ancien astrolabe du monde repêché sur une épave.

Cet instrument de navigation de la fin du 15e siècle a été découvert au large d'Oman, sur l'épave de l'Esmeralda, un navire de la seconde expédition de Vasco de Gama.

## Papouasie-Nouvelle-Guinée



### Un crâne de 6 000 ans pourrait être la plus ancienne victime d'un

tsunami. Une recherche suggère qu'un crâne découvert à Aitape pourrait être la plus ancienne victime d'un tsunami il y a plus de 6 000 ans. Ce type d'étude met en lumière les conditions d'adaptation des personnes quand ils vivent dans des environnements risqués.