

France



Une importante nécropole romaine et étrusque découverte à Aleria.

L'Inrap a mis au jour un ensemble de vestiges antiques remarquables datant du 4^{ème} et du 3^{ème} siècles av. n.è. Ces fouilles hors normes, menées depuis juin 2018 et prises totalement en charge par l'Etat, ont révélé une nécropole romaine et étrusque, bordée par des voies de circulation, un hypogée, des sépultures dans un état de conservation inédit et tout un mobilier de prestige.



Un sarcophage en pierre avec deux squelettes trouvés sous le parking Saint-Germain à Auxerre.

Le sarcophage pourrait dater du VI^e ou du VII^e siècle. Des études complémentaires vont être effectuées pour préciser la datation des ossements qui avaient été perturbés, c'est-à-dire changés de place par une intervention humaine passée.



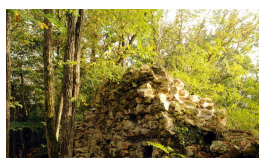
La ville de Montluçon serait plus ancienne qu'on ne le pensait.

Les fouilles qui ont précédé la construction du musée des musiques populaires ont changé notre connaissance de Montluçon au Moyen Âge. Un nouveau livre récapitule ces avancées.



La voie romaine auscitaine était en fait médiévale.

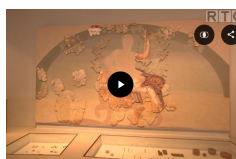
Tout laissait présager que la voie découverte chemin de Naréoux, à Auch, était romaine. Les premiers objets découverts sur place laissaient, eux aussi, penser à la période romaine. Mais après une analyse plus poussée, les archéologues de l'Inrap penchent désormais pour un chemin médiéval, utilisé entre le IX^e et le XIII^e siècle.



Foix : un drone pour sonder les fondations du château de Labarre.

Il ne reste que des ruines du château de Labarre. Mais le survol du site par un drone équipé d'un laser va permettre de mieux connaître son contour et déterminer son intérêt historique.

Belgique



Découverte rare et traces de notre histoire à Tongres.

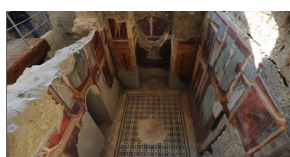
En 2006, une équipe d'archéologues a profité des travaux d'extension du Musée Gallo-Romain de Tongres pour mener des fouilles pendant un an. Leur plus belle découverte est une fresque murale représentant Bacchus assis sur un léopard. Cette peinture restaurée a maintenant rejoint l'espace consacré à la conquête romaine.



Le musée d'Archéologie de Tournai en souffrance pour un sarcophage exceptionnel.

Il y a 30 ans, des archéologues mettaient au jour un sarcophage gallo-romain en plomb à la rue Perdue à Tournai. Celui-ci est actuellement conservé au Musée d'Archéologie de Tournai. Un musée qui semble livré à lui-même par les pouvoirs locaux.

Italie

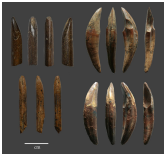


Pompéi : les nouveaux trésors de la cité ensevelie.

Il a fallu plusieurs années afin de dégager les cinq mètres de cendres et de terres, qui recouvraient les habitations. Ce qu'on y découvre aujourd'hui est tout simplement ahurissant. Sur les murs intérieurs des maisons : des fresques,

qui réapparaissent grâce aux outils des scientifiques. Au sol, des mosaïques intactes, comme si chaque maison disposait d'un trésor...

Sri Lanka



Chasseurs de singes : Homo Sapiens a colonisé l'Asie du sud en chassant les primates. Une nouvelle étude fournit des preuves directes de la chasse des singes arboricoles et d'autres petits mammifères par Homo sapiens il y a 45 000 ans dans la forêt tropicale humide du Sri Lanka. Cela montre sa capacité unique à s'adapter à n'importe quel environnement, aussi extrême que soit-il.

Suède



Le guerrier Viking de plus de 1000 ans serait bien une femme. En 2017, des archéologues ont annoncé une découverte inattendue au sujet d'un guerrier Viking remontant au Xe siècle et mis au jour en Suède. Une analyse ADN a révélé que, contrairement aux apparences, il s'agissait d'une femme. Une conclusion appuyée aujourd'hui dans une nouvelle étude.

Syrie



Les archéologues syriens appellent à l'aide. La guerre civile et les destructions de Daech ont mis en péril ce qui reste de l'héritage culturel millénaire syrien. A Lausanne, l'ancien directeur adjoint du Musée d'Alep fait un constat dramatique.