

France

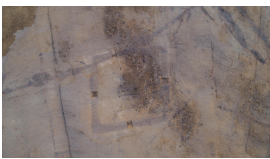


Du lapin au menu des premiers européens ? Une étude montre que les lapins faisaient partie du régime alimentaire des premiers humains et des néandertaliens du sud-ouest de l'Europe, il y a 400 000 ans. Le Professeur Morin et la zooarchéologue Jacqueline Meier (Université de Floride du Nord) ont examiné les restes fossiles de faune provenant de huit sites paléolithiques français.



Une découverte rare d'un cromlech à Uzès.

C'est une découverte que l'INRAP qualifie de « rare et inattendue ». Leur équipe d'archéologues vient de mettre au jour un cromlech, monument mégalithique datant de la fin de la Préhistoire, sur la commune d'Uzès, dans le Gard.



Un habitat gaulois à Inzinzac-Lochrist. Situé en bordure d'un petit plateau et à proximité d'un ruisseau, le site de Pen Ar Prat semble avoir exercé un attrait depuis le Néolithique (VIe – IIIe millénaires avant notre ère). Il se structure au cours du VIe siècle, sous l'influence des Gaulois qui y creusent un fossé de 110 mètres de long en forme d'arc de cercle.



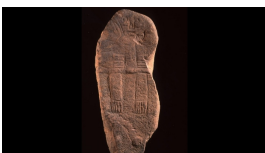
Habitats de l'âge du bronze, silos et rituels gaulois à Faux-Fresnay. À Faux-Fresnay, dans la Marne, une équipe d'archéologues de l'Inrap a découvert des vestiges de deux villages de l'âge du Bronze et de l'âge du Fer qui témoignent d'une importante activité agricole. Des silos où reposent des restes d'animaux interrogent sur des rituels qui auraient impliqué le cheptel.



Strasbourg: Des bûchers funéraires romains découverts lors des travaux de l'extension du tram. On a donc retrouvé des urnes funéraires. Les archéologues d'Alsace Archéologie sont surpris et ravis, ce cimetière était inconnu, on soupçonnait son existence sans plus. Quelques urnes avaient été dégagées à la fin du XIXe siècle. Autre surprise, la présence de bûchers-tombes.



De nouveaux squelettes déterrés place de la mairie à Argentan. Ils datent du Moyen-Âge d'après la céramique trouvée à proximité. Ce sont les premiers corps de ce cimetière jacobin vu le substrat et les traces d'oxydation qui laissent penser à la présence de bijoux. Ceux dans les coffrages pourraient provenir d'un cimetière primitif.



Une nouvelle statue-menhir pour le musée Fenaille de Rodez. Découverte il y a bientôt vingt ans à Martrin (Aveyron), la statue-menhir de Jouvayrac rejoint le musée Fenaille de Rodez, qui possède déjà une vingtaine de ces représentations humaines monumentales sculptées.



Marseille : méconnu, le musée d'archéologie fait peau neuve à la Vieille Charité. Le Musée d'archéologie méditerranéenne (MAM) s'est offert une nouvelle scénographie pour présenter ses collections, constituées à partir de donations d'ambassadeurs et de consuls aux XIXe et XXe siècles.



Montpellier : à la découverte de l'Homme de Néandertal à Pierrevives. A la découverte dès aujourd'hui, de l'Homme de Néandertal à travers une grande exposition (exposition adaptée du Musée de l'Homme à Paris) : conférences, cinéma à l'amphi, ateliers, etc.

Belgique



C'est l'heure du déménagement pour le musée archéologique de Namur. Le transfert vers l'ancienne école des Bateliers aura finalement deux ans de retard mais c'est désormais parti, le musée archéologique de Namur déménage ses collections. 3500 épingles, pièces de monnaie ou encore pots en céramiques doivent être emballés. Un véritable travail de fourmi.

Canada



Une députée se bat pour garder des artefacts autochtones au Manitoba. La députée libérale fédérale MaryAnn Mihychuk se bat pour empêcher le transfert, en 2022, de centaines de milliers d'artefacts du Manitoba à Gatineau, au Québec.

Chine



Découverte de mines de mercure. Des archéologues ont découvert un certain nombre de mines de mercure vieilles de plusieurs siècles, dont des puits de mine et des fours de fusion, dans le Guizhou.

Egypte



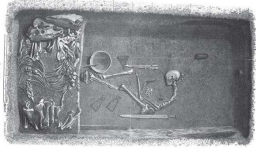
Trafic de momies entre la Belgique et l'Égypte: les corps étaient cachés dans des haut-parleurs ! Un Égyptien vient d'être arrêté. Il avait dissimulé les membres de deux momies dans les haut-parleurs de ses baffles. Elles devaient être expédiées en Belgique, au départ de l'aéroport du Caire.

Espagne



Il y a 7000 ans, des agriculteurs cannibales. Traces de dents et de raclage, marques de cuisson... : des ossements humains exhumés dans la grotte d'El Toro, en Espagne, prouvent que le cannibalisme était pratiqué par les premiers agriculteurs européens, 5000 ans avant notre ère.

Suède



Des chercheurs testent l'ADN d'un général viking d'il y a 1000 ans – et prouvent qu'ils se sont trompés. Le squelette a été enterré avec deux chevaux, une hache, une épée, une lance, un couteau de combat et des boucliers, alors ils ont supposé que le squelette appartenait à un guerrier. Un jeu de société se trouvait sur les genoux du squelette, alors ils ont supposé que l'homme était un chef militaire puissant. Sauf que ce n'était pas un homme.

Suisse



Les députés valaisans favorables à un musée d'archéologie. Les députés valaisans sont favorables à la création d'un musée cantonal d'archéologie. Ils ont accepté jeudi un postulat démocrate-chrétien allant dans ce sens. Le Conseil d'Etat se penchera sur la question.

Syrie



La renaissance de Palmyre. Le site archéologique de Palmyre, en Syrie, a subi de nombreux dégâts pendant la guerre contre Daech. Des archéologues s'affairent à restaurer les objets qui faisaient sa gloire.