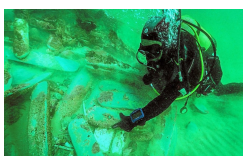


France



Grenoble : des archéologues découvrent des squelettes datant de la fin du Moyen-Âge en plein centre-ville. Des fouilles archéologiques menées dans le cadre de l'aménagement d'une rue du centre-ville de Grenoble ont permis de découvrir les remparts d'un couvent du 13^e siècle et une vingtaine de sépultures.



Concord. L'épave anglaise retrouvée avec sa cargaison de lingots de plomb. Les plongeurs de l'Aseb, le club de plongée de Quimper, ont localisé leur plus ancienne épave en baie d'Audierne (Finistère) : le Concord, un navire anglais qui a coulé en 1768 avec 2 400 lingots de plomb.



Rezé : une exposition inédite sur l'archéologie ! Jusqu'au 5 janvier 2020, le Chronographe, centre d'interprétation archéologique métropolitain, propose une nouvelle exposition conçue en partenariat avec l'[Inrap](#) : « Prenez soin de vous ! Archéologie du soin et de la santé ».



Le programme de l'été du parc Asnapio. Connaissez vous le parc Asnapio à Villeneuve-d'Ascq? Il est le lieu rêvé pour les historiens en herbe et les futurs archéologues. Des reconstitutions de diverses époques sont proposées, de la préhistoire jusqu'au Moyen-Âge. Ces reconstitutions sont basées sur des fouilles archéologiques de la région et du côté du bassin parisien.



Nîmes : les archéologues en grève devant le musée de la Romanité. Les archéologues manifestaient ce jeudi à l'échelle nationale. Ils étaient quelques-uns devant le musée de la Romanité, en fin de matinée, pour dénoncer des conditions de travail de plus en plus précaires.

Algérie



Souk Ahras : saisie de 112 pièces archéologiques remontant à la période romaine depuis début 2019. Pas moins de 112 pièces archéologiques remontant à l'époque romaine et des instruments utilisés pour les fouilles archéologiques ont été saisis entre début janvier et le 20 juin 2019 par les

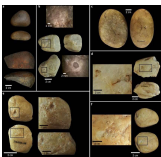
services de la cellule régionale de lutte contre le trafic du patrimoine culturel et de protection des biens culturels.

Belgique



Liège: dans les coulisses de la future exposition sur Toutankhamon. Cet événement de grande envergure est organisé par Europa Expo. Le public va suivre la quête fascinante de l'archéologue britannique Howard Carter qui découvre, en 1922, le tombeau de Toutankhamon.

Brésil



Les singes capucins utilisaient déjà des outils en pierre il y a 3.000 ans. Le Parc national de la Serra da Capivara (Brésil) abrite de nombreux groupes de singes capucins. Tous utilisent des outils. Depuis quelque 3.000 ans, révèlent de récentes fouilles. Et les chercheurs ont même découvert des preuves d'évolution dans l'usage de ces outils au fil du temps.

Chypre

Chypre découvre sa première épave intacte datant de l'ère romaine. Une épave intacte datant de l'ère romaine a été découverte avec sa cargaison au large de Chypre, une première pour l'île méditerranéenne, ont indiqué les autorités qui ont estimé que cette découverte pourrait permettre d'approfondir la connaissance de l'histoire du commerce dans la région.

Crimée



Cette autruche préhistorique faisait le poids d'un ours polaire. Il y a 1,8 million d'années, à côté de nos ancêtres régnait à cette époque une bien étrange **créature** : une immense **autruche** préhistorique. C'est dans la caverne de Taurida, en **Crimée**, que les archéologues ont découvert les **ossements** de cette espèce.

Grèce



La ville antique d'Argilos n'a pas fini de dévoiler ses secrets! Pour une 27^e année, le professeur Jacques Perreault, du Département d'histoire de l'UdeM, dirige un groupe d'étudiants qui effectuent des fouilles sur le site de la ville antique d'Argilos.

Divers



Néandertal utilisait bien de la colle il y a plus de 40.000 ans. Des chercheurs de l'**université du Colorado à Boulder** (États-Unis) affirment qu'il y a entre 55.000 et 40.000 ans, des **Hommes de Néandertal** utilisaient déjà une sorte de colle pour assembler des outils en pierre et des manches de **bois** ou d'**os**.