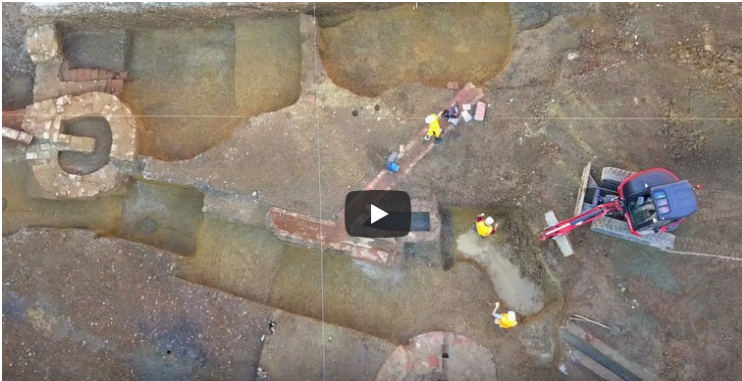


France



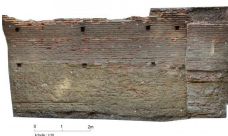
Montauban. Fouilles archéologiques place Nationale. Laurent Grimbert, Responsable de recherches archéologiques à l'INRAP, évoque les fouilles actuellement en cours sur la place Nationale.



Argentan : un sarcophage découvert sur un chantier de fouilles. Des fouilles menées dans le centre-ville d'Argentan ont permis de découvrir une chapelle et des tombes médiévales. Un sarcophage remarquablement conservé a même été extrait du chantier pour être conservé par la ville.



Toulouse. Les vestiges d'une chapelle datant du 16e siècle ont été découverts aux Augustins. Cette chapelle avait été démolie à la fin du 19e au moment du percement de la rue de Metz. Les fondations découvertes ont mis en évidence l'existence d'un couloir qui faisait accès au cloître des augustins, d'un puits, mais également de ce qui était la chambre de l'apothicaire attenante à la chapelle.



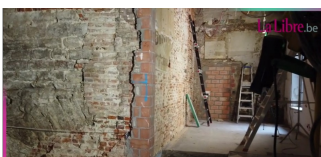
De nouvelles données archéologiques sur le rempart médiéval de Toulouse. À Toulouse, l'Inrap a fouillé une petite partie du fossé défensif de la ville (IX^e-XIII^e siècle), ainsi que la tombe d'un enfant appartenant à un vaste cimetière d'époque carolingienne (VIII^e-XII^e siècle) situé au pied du château comtal.

Belgique



Chantier de la Halle al'chair à Namur : les découvertes archéologiques seront exposées sur place. Les fouilles préventives effectuées depuis janvier sur l'important chantier de rénovation de la Halle al'chair ont révélé des vestiges de la Renaissance et du Moyen-Âge. Étant donné l'importance des découvertes, il a été décidé de les mettre en valeur afin de garder une trace

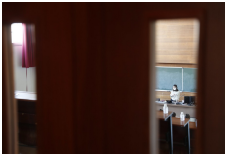
tangible de cette époque de l'histoire.



Quand les chantiers de Bruxelles révèlent de surprenantes découvertes archéologiques. Construction d'un parking souterrain, rénovation d'une façade, aménagement d'une voirie...

Nombreux sont les chantiers dans la capitale. Lors de ces travaux, menés au sol ou dans les bâtiments, des vestiges sont susceptibles d'être détruits. Pour sauvegarder ce patrimoine, la Région de Bruxelles-Capitale dispose d'une équipe d'archéologues qui ont pour mission de sauver ce qui est amené à disparaître.

Canada



Archéologie. Les doctorantes moins embauchées que leurs collègues masculins. Même avec une volonté de devenir professeures et des qualifications au moins équivalentes à leurs collègues masculins, les doctorantes en archéologie au Canada sont moins nombreuses à être embauchées comme professeures, conclut une étude de l'Université McGill.

Grèce



Une statuette millénaire révélée par la pluie dans le site archéologique d'Olympie. Le bronze était enterré entre le temple de Zeus et l'Altis, enceinte sacrée sur laquelle fut construit le premier stade des Jeux. Une première analyse suggère que le taureau date de l'époque géométrique, qui remonte de 1050 à 700 ans av. n.è. Les marques de brûlures qu'il arbore laissent à penser qu'il s'agissait d'une offrande votive parmi les milliers faites à Zeus à l'époque.



La police grecque sauve du marché noir un exceptionnel fragment de statue classique. Datée du V^e siècle av. J.-C., la sculpture aurait orné le fronton d'un ancien temple athénien. Un trafiquant corinthien comptait la vendre 100.000 euros.