

## France



**La Souterraine : reprise des fouilles archéologiques à la cité antique de Bridiers.** De la pluie et de la boue. Deux mots qui résument bien une première journée difficile pour les étudiants en histoire-archéologie et leur professeur à l'université de Tours, qui ont repris les travaux de fouille à la cité antique de Bridiers (La Souterraine). Ils sont à la recherche de fondations et d'outils datant jusqu'au 1er siècle av. n.è.



**Poitiers. Les fouilles au palais regorgent de surprises.** L'équipe de chercheurs a déterré des vestiges uniques de l'Antiquité. Les murs romains étaient des boutiques ou des maisons. Au 3e siècle un incendie avait forcé des habitants à abandonner leurs domiciles.

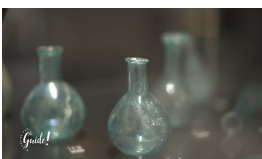


**Néandertal l'expo – exposition – La Sabline – Lussac-les-chateaux.** Conçue par le Muséum national d'Histoire naturelle, en partenariat avec l'Inrap, et présentée dans sa version originale au Musée de l'Homme en 2018, « Néandertal, l'expo » nous plonge dans le récit de la Préhistoire, à la découverte de l'homme de Néandertal, figure majeure de l'aventure humaine.

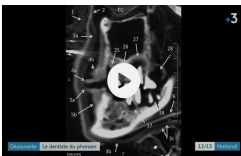


**500 objets archéologiques dérobés par un Lucéen dans plusieurs départements ont été restitués à la Drac d'Orléans.** Des silex, des haches, des ossements, des mâchoires, des dents de grands mammifères, des morceaux de défense, des mandibules, des bois de cervidés fossilisés, principalement issus de la période néolithique, végétaient au centre de conservation et d'étude du Loiret depuis 2017, aucune décision d'attribution n'ayant été ordonnée le jour du jugement.

## Belgique



**Musée archéologique d'Arlon en Province de Luxembourg : l'époque romaine à l'honneur.** Riche d'une collection de plus de 30.000 objets, le musée se concentre sur l'évocation de l'époque romaine pour se singulariser et offrir l'une des plus belles collections d'objets romains.



**Incroyable découverte dans la bouche d'une momie.** Des chercheurs belges ont révélé des traces de soins dentaires sur Osirmose, une momie vieille de 2 700 ans. Grâce à l'impression 3D de la mâchoire, une entaille très nette révèle que ce dignitaire égyptien a souffert d'infections dentaires et a été traité localement.

## Canada



**Le géoradar fait une percée en archéologie.** Le géoradar, utilisé depuis longtemps en génie civil, a fait une percée en archéologie ces dernières années. Il fouille plus rapidement de grandes surfaces et découvre les sépultures sans les déranger.

## Soudan



**Découverte de milliers d'anciennes tombes islamiques mystérieusement disposées.** Découvertes dans la région de Kassala, dans l'est du Soudan, ces plus de 10 000 tombes étaient mystérieusement disposées selon des motifs difficiles à détecter. Parmi elles, des tombes sacrées de parents abritant des sous-groupes de sépultures émanantes, comme l'ont rapporté dans la revue

*[PLOS One](#)* les archéologues qui ont étudié ces monuments funéraires avec une méthode conçue pour la cosmologie.

## Suisse



**À la découverte d'un tumulus dans la forêt de Colombier.** L'OPAN et l'Université de Neuchâtel ont démarré des recherches sur un monument funéraire du Premier âge du fer situé dans la forêt du Chanet. Cette première campagne devrait durer un mois.



**La momie du Musée d'Yverdon n'est plus accessible au public.** La momie du prêtre égyptien Nes-Shou, datant du 2<sup>e</sup> siècle avant notre ère, a été retirée de la tour médiévale du Musée d'Yverdon. Un choix éthique qui lui assure aussi une meilleure conservation.