



★ MUSÉE DU QUAI BRANLY  
là où dialoguent les cultures

## LES MAYAS un temps sans fin

07/10/14 - 08/02/15  
Galerie Jardin

Commissaire : Mercedes de la Garza

Écrivain, historienne et académicienne, chercheur émérite du Centre d'études mayas de l'UNAM (Universidad Nacional Autónoma de México) et membre permanent du comité scientifique de l'INAH (Instituto Nacional de Antropología e Historia, Mexique).



**La Reine d'Uxmal**  
Classique récent (600-900 ap. J.-C.)  
Calcaire

Exceptionnelle par l'étendue géographique et temporelle qu'elle recouvre, l'exposition *LES MAYAS, Un temps sans fin* réunit **400 chefs-d'œuvre** issus des différentes époques qui jalonnent l'extraordinaire longévité de cette civilisation.

Créateurs d'une civilisation fascinante, les Mayas ont laissé à la postérité des **centaines de cités révélant une architecture remarquable**, une **statuaire très avancée** et d'une grande perfection technique, des **fresques**, des **œuvres en céramique et en jade d'une incroyable finesse** ainsi qu'un **registre détaillé** de leurs croyances religieuses, de leurs rituels, de leur vie en communauté, de leurs habitudes et de leur histoire, avec l'écriture la plus avancée de l'Amérique précolombienne.

**Cette exposition permet d'appréhender le legs des Mayas à l'humanité.** Suivant un ordre thématique, l'exposition propose de découvrir **les différents aspects de cette culture, sa capacité créative et sa perfection technique.** Elle dresse un **panorama général, en montrant la grande variété des styles** et les réussites esthétiques des différents groupes mayas (environ 28), chacun d'eux ayant sa propre langue et sa propre expressivité.

## \* LE PARCOURS DE L'EXPOSITION

### L'homme et la nature

Dans le monde indigène préhispanique, **les plantes et les animaux** occupaient une place prépondérante. Au-delà de leur valeur alimentaire, ils étaient **coparticipants de l'unité du monde**. Quelques plantes, essentiellement le maïs, constituaient les nourritures principales des hommes et étaient considérées comme une substance à l'origine de la formation de l'être humain.

**Les plantes sacrées**, avec leurs vertus psychotropes, étaient essentielles à l'accomplissement des rites chamaniques. **Les animaux étaient considérés comme les frères des hommes**, des êtres en qui les hommes pouvaient projeter une part de leur esprit, ainsi que des manifestations du divin.

### La communauté humaine et la vie quotidienne

Comment est composée la société maya ? Quelles sont les **habitudes des membres de la société** maya notamment lors des grands **cycles de la vie** (maternité, enfance, mariage, vieillesse) et comment est organisée la **vie quotidienne** (nourriture, costumes) ? **Les offrandes, le mobilier funéraire et les objets de la vie quotidienne** renseignent sur les us et coutumes des différentes strates sociales.

### L'homme face au temps et aux astres

Des vases faisant apparaître des inscriptions **cosmologiques et astronomiques**, accompagnées de leurs traductions, témoignent des **connaissances acquises par les Mayas dans le domaine des sciences**.

### Le cœur des cités

Des éléments architecturaux, **sculpturaux et picturaux** de grandes cités mayas sont exposés dans cette partie et rendent compte de la variété des styles. Ils sont accompagnés de quelques **fragments de peintures murales**.

### Les élites gouvernantes et leur historiographie

Les progrès de l'épigraphie et de l'iconographie ont donné lieu à de **nouvelles interprétations de la vie sociale, politique et religieuse** des peuples mayas préhispaniques.

**Les œuvres** (stèles, linteaux, ornements en jade, accompagnés de leurs transcriptions) illustrent **l'accession des rois au pouvoir**, leurs **prouesses guerrières**, leurs **mariages**. Elles représentent les **élites religieuses et politiques** entourant les gouverneurs suprêmes à la tête des États mayas.

### Les forces sacrées

Le caractère sacré de la vie se retrouve dans des figurines de la **déesse mère** et autres déités féminines symboles du **culte de la maternité**, ainsi que dans des images de **phallus représentant la fertilité**.

L'abondante **représentation d'êtres surnaturels ou de divinités** dans l'aire maya s'explique principalement par la **vénération des strates cosmiques** : le ciel, la terre et le monde souterrain, ainsi que des forces naturelles comme le Soleil, la Lune ou la Pluie.



Figure humaine – Palenque  
Classique récent (600-900 ap. JC)  
Sculpture en pierre

## L'homme face aux dieux : les rituels



Figurine de joueur de balle – Jaina  
Classique récent (600-900 ap. JC)  
Céramique

La vie rituelle était essentielle pour les Mayas. D'après leurs rites cosmogoniques, les êtres humains furent créés pour vénérer et nourrir les dieux dont dépend l'existence de l'univers.

Ainsi, **le culte des divinités est prioritaire** dans la vie de la communauté et se perçoit dans les grandes **aires cérémonielles des villes**, à travers les **objets ornant les temples** ou déposés dans des **offrandes et les sépultures**. Les encensoirs, les couteaux cérémoniels, des arêtes de raie, des instruments de musique, des jeux de balles et les éléments associés témoignent de la diversité des cultes et de la complexité de la pensée maya tout comme les représentations de leaders religieux, prêtres ou chamanes et de rois.

## « Entrer dans le Chemin » : rites funéraires

**De nombreuses œuvres plastiques furent découvertes dans des sépultures** : des vases et urnes polychromes, des sculptures en céramique ou encore des bijoux et des masques funéraires en jade. Les figurines en argile, tout comme la céramique funéraire, les costumes et les vêtements des morts, sont l'expression d'un **désir de permanence dans l'au-delà**, d'une vie semblable à la vie terrestre. En outre, le défunt ne part pas seul : les esprits d'autres hommes l'accompagnent, tout comme les esprits des aliments, des bijoux et de l'eau que l'on dépose dans les tombeaux

## \* GÉNÉRIQUE DE L'EXPOSITION

L'exposition est produite par de l'INAH (Instituto Nacional de Antropología e Historia, Mexique).

### Commissariat

Ecrivain, historienne et académicienne, **Mercedes de la Garza** est une des grandes spécialistes de la culture maya. Elle a été directrice du Musée national d'anthropologie à Mexico, dont elle a mené la rénovation des salles de 1997 à 2000. En tant que commissaire, elle a notamment conçu l'exposition *Vida y muerte, arte funerario del Occidente de México* qui a eu lieu en Espagne en 1998 et la grande exposition *Maya* présentée au Palazzo Grassi à Venise (1998-1999).

Elle est aujourd'hui chercheur émérite du Centre d'études mayas de l'UNAM (Universidad Nacional Autónoma de México) et membre permanent du comité scientifique de l'INAH (Instituto Nacional de Antropología e Historia, Mexique).

### Scénographie

La scénographie de l'exposition est conçue par l'Agence **WILMOTTE & ASSOCIES S.A.** Evocatrice de l'architecture Maya la scénographie contribue à immerger le visiteur dans cette fascinante culture préhispanique.

## \* AUTOUR DE L'EXPOSITION

### Catalogue

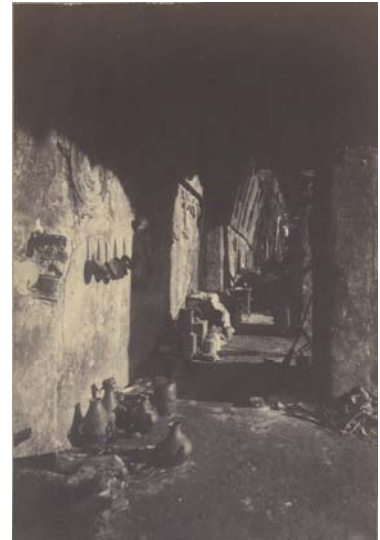
Coédition musée du quai Branly / Rmn-GP, 368 pages, 420 illustrations, tarif : 45 €

### Installation de photographies

#### CABINET D'ARTS GRAPHIQUES

18/09 - 14/12/14

Cet accrochage, dédié à la photographie de sites mayas, permet de souligner la **continuité d'une tradition de photographie archéologique**, brillamment amorcée par Désirée Charnay à la fin des années 1850, et poursuivie par de nombreux autres voyageurs et archéologues comme Teobert Maler ou Alfred Maudslay dans les décades qui suivent.



Intérieur d'une galerie dans le palais de Palenque Désirée Charnay

### Colloque international

#### MESURES ET TEXTURES DU TEMPS CHEZ LES MAYAS : le dit, l'écrit et le vécu

08/10 - 10/10/14

Ce colloque pluridisciplinaire explore les représentations et les constructions temporelles chez les Mayas **tant dans le flux du vécu et les formes d'agir que dans les pratiques mémorielles et prospectives**. Abordant ce sujet dans les périodes préhispaniques, coloniales et dans les sociétés mayas actuelles, il réunit archéologues, épigraphistes, ethno-historiens, ethnologues et linguistes. L'ambition de ces journées est d'ouvrir des voies nouvelles dans l'exploration des diverses conceptions, expressions et praxis temporelles.

### Vacances de la Toussaint

SEMAINE EVENEMENTIELLE du Samedi 18/10 – dimanche 02/11/14

Le musée du quai Branly se met à l'heure maya en proposant des **activités conviviales et originales pour découvrir cette civilisation fascinante et évoquer notamment la fête des morts au Mexique**.

Au programme : activités festives, performances, ateliers en famille...

## \* INFORMATIONS PRATIQUES

**Visuels disponibles pour la presse** [ymago.quaibrantly.fr](http://ymago.quaibrantly.fr) - Accès fourni sur demande.

#### Contact presse :

**Pierre LAPORTE Communication** - tél : 33 (0)1 45 23 14 14 - [info@pierre-laporte.com](mailto:info@pierre-laporte.com)

#### Contacts musée du quai Branly :

##### **Nathalie MERCIER**

Directrice de la communication  
[nathalie.mercier@quaibrantly.fr](mailto:nathalie.mercier@quaibrantly.fr)

##### **Magalie VERNET**

Adjointe de la directrice de la communication  
Responsable des relations médias  
[magalie.vernet@quaibrantly.fr](mailto:magalie.vernet@quaibrantly.fr)

##### **Lisa VERAN**

Chargée des relations médias  
33 (0)1 56 61 70 52  
[lisa.veran@quaibrantly.fr](mailto:lisa.veran@quaibrantly.fr)